



## 2- Modules

date de modification: 22 janvier 2007  
version 2.0

© Poeware 2006-07 – All rights reserved  
Tous droits réservés



Poeware Sp. z.o.o.  
Ul Zielonego Dębu 6  
51-621 Wrocław  
Pologne  
0048 71 796 7760

<http://www.poeware.com/>

## 6. Configurer le tirage photos

### 6.1 La grille de prix du tirage photos

Dans cette section nous allons voir pas à pas comment configurer votre grille de prix. Cette section doit être lue dans l'ordre où elle est décrite.

Chaque section peut être sauvegardée séparément, mais pour sauvegarder le tout, vous devrez choisir

**Sauvegarder et fermer**



Si vous avez le module d'intégration **ET** que vous utilisez un minilab Noritsu, il ne vous sera pas possible de publier le tirage en ligne avant de configurer l'intégration.

**Dans le cas d'un minilab Noritsu vous devez donc commencer par définir vos canaux de tirage (Voir "Configurer le module d'intégration").**

#### 6.1.1 Préparation

Il est recommandé de faire un plan en décrivant les facteurs pris en compte:

Par exemple, ceci est la configuration qui va être utilisée pour les exercices et exemples

Durée : 1h - 3h - 1j - 3j

Taille: 9x12 - 10x15 - 13x18 - 15x20

Quantités moins de 10 – 11 à 30 – 31 à 50 – 51 et plus

Bords blancs OUI

Courrier NON

Couleur OUI

Noir et Blanc OUI

Sepia : 24 heures minimum (tirage une fois par jour, le soir)

CD (borne seulement)

Brillant/Mat OUI

et puis, placer ces éléments sur la grille de prix, en prévoyant mentalement ce qui ira dans chaque emplacement. Ce travail de préparation vous aidera à configurer **e-photolab** facilement.

La grille qui suit est un exemple – une grille vide vous est fournie en fin du *guide de l'utilisateur*.

	Durée			Durée			Durée		
	Taille	Taille	Taille	Taille	Taille	Taille	Taille	Taille	Taille
Quantité									
Quantité									
Quantité									
Quantité									

#### 6.1.2 Intervalles de quantité

**e-photolab** définit les catégories comme "supérieur à  $x$ ".

Ce qui pour un humain est

10 ou moins devient supérieur à 0

plus de 10 devient supérieur ou égal à 11

**Au bas de la page, commencez par "Nombre de photos (catégories)"**

Dans notre cas les limites sont donc:

0 – 11 – 31 – 51

Les textes associés sont libres.

Il vous est recommandé d'effacer toutes les catégories, puis de les créer à nouveau suivant vos besoins, de taper ensuite les textes, et de sauvegarder avant de passer à l'étape suivante.

Si par hasard vous ne fixez pas de catégories (parce que vos tarifs ne sont pas dégressifs avec les quantités), gardez uniquement "à partir de 0".

## Nombre d'éléments (catégories)

Ici vous pouvez ajouter ou changer les catégories pour "Nombre d'éléments (catégories)" sont montrés sous forme de lignes ou de colonnes sur votre grille de prix si vous déc "Nombre d'éléments (catégories)" comme composant de vos prix.

changer les textes

Nombre d'éléments (catégories)	Nom sur la grille de prix	
à partir de 0	moins de 5	
à partir de 5	5 ou plus	modifier effacer
à partir de 10	10 ou plus	modifier effacer
à partir de 15	15 ou plus	modifier effacer
à partir de 20	20 ou plus	modifier effacer
à partir de 50	50 ou plus	modifier effacer
à partir de 60	60 ou plus	modifier effacer
à partir de 100	100 ou plus	modifier effacer ajouter

### 6.1.3 Changements des intervalles de quantité

Si vous ajoutez un intervalle de quantité *après* avoir créé votre grille de prix, le nouvel intervalle n'apparaîtra pas.

La même chose arrivera si vous avez créé un composant de temps de réalisation. Il prendra toujours en compte l'ancienne structure d'intervalles.

Pour que les nouveaux intervalles apparaissent, vous devrez recréer complètement votre grille de prix ou bien votre grille de temps de réalisation.

### 6.1.4 Grille de prix : Généralités

La grille de prix est créée avec deux types de composants de prix.

Le premier type s'applique à l'ensemble mais une seule fois (CONSTANT), le second est multiplié par le nombre de photos (VARIABLE).

Vous pouvez avoir deux grilles à composants de prix variables, ou (plus typique) une grille à composant de prix variable associée à une grille à composant constant. Par exemple un élément de prix constant peut être utilisé pour définir un coût de traitement de la commande.

Cela vous permet donc d'avoir une grille très simple à comprendre.



N'oubliez pas : une grille complexe pour le client ne l'encourage pas à acheter. Une grille simple, sans surprises est un avantage. Vous devez tirer partie de la possibilité de créer une grille avec trois facteurs, comme dans l'exemple ci dessous. Vous devez aussi peser ce qui est le plus facile pour vos clients.

(variable)

Supplément par photo	10x15	13x18	15x21
En 1h	0,20	0,30	0,40
En 3h	0,15	0,20	0,20
En 24h	0	0	0

Dans l'exemple qui suit, une grille à trois facteurs vous donne plus de flexibilité. Mais est-elle plus simple à comprendre que les deux grilles ici ?

(variable)

(variable)

Par photo	10x15	13x18	15x21
1 à 49	0,25	0,40	0,55
50 à 99	0,20	0,35	0,50
100 et plus	0,15	0,30	0,45

Supplément par photo	10x15	13x18	15x21
En 1h	0,20	0,30	0,40
En 3h	0,15	0,20	0,20
En 24h	0	0	0

	10x15			13x18			15x21		
	En 1h	En 3h	En 24h	En 1h	En 3h	En 24h	En 1h	En 3h	En 24h
1 à 49	0,45	0,40	0,25	0,70	0,65	0,40	0,95	0,75	0,55
50 à 99	0,40	0,35	0,20	0,65	0,60	0,35	0,90	0,70	0,50
100 et plus	0,35	0,30	0,15	0,60	0,55	0,30	0,85	0,75	0,45

En revanche, chaque grille ne peut admettre que trois facteurs, pas quatre ni cinq. Vous ne pouvez donc pas rajouter à cette grille un autre critère mat/brillant qui pourra être différencié uniquement pour le tirage 1h en 10x15.

Vous pouvez par contre facilement définir une deuxième grille qui rajoutera 0,10 € pour un tirage mat au lieu de brillant, et par exemple 0,10 € pour ce supplément à 0,10 € en 10x15, 0,20 € en 13x18 et 0,30 en 15x21 – à la photo (donc en facteur variable).

### 6.1.5 Utiliser le temps de réalisation pour certaines limitations

A noter que les intervalles de quantité figurant dans la configuration du temps de réalisation ne sont pas automatiquement mis à jour si vous modifiez les quantités du produit. Vous pouvez par exemple facilement exiger qu'un tirage en 1h soit nécessairement en brillant en utilisant les paramètres de temps pour du tirage mat, c'est à dire en ajoutant 60 minutes à du tirage mat dans les paramètres de temps de réalisation.



Comme les clients pourront choisir la finition du papier en premier, vous devez les informer que s'ils choisissent un type de papier qui est livrable en 24h seulement ils n'auront plus accès au tarif 1h.

Vous avez donc plus intérêt à laisser le choix libre et ajuster les prix du tarif 1h pour que ce soit intéressant pour vous.

### 6.1.6 Configurer une grille de prix avec un facteur constant et un facteur variable

Cela peut s'appliquer sur une catégorie déjà existante.

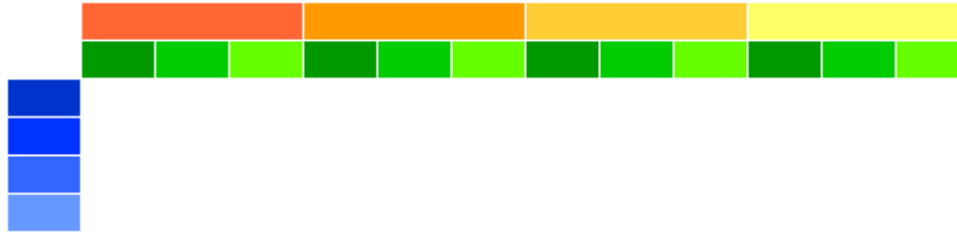
Par exemple, si vos tirages sépia vous coûtent plus cher, vous pouvez soit définir un prix individuel plus élevé, soit décider de facturer 2€ (par exemple) en plus quelle que soit la quantité.

Ainsi, pour un tirage sépia, un tirage de 2 photos coûtera 2€ + 0,25€ + 0,25€ (si le prix unitaire est de 0,25€, bien entendu...).

Définissez votre grille en utilisant le code couleur.

[annuler prix](#) [retourner à la page précédente](#)

Afin de préparer votre **grille de prix** vous devez maintenant décider de quoi le prix dépend.



Choisissez ce qui va être placé **HORIZONTALEMENT en HAUT** de votre grille de prix:

Choisissez ce qui va être placé **VERTICALEMENT à GAUCHE** de votre grille de prix:

Si vous en avez besoin, choisissez ce qui **SEPARERA VERTICALEMENT** votre grille de prix:

Accepter et continuer pour introduire les prix

### 6.1.7 Définir un facteur de prix variable

Ce facteur est tout simplement le prix de chaque photo. Vous arrivez ensuite sur la grille de configuration.

[annuler prix](#) [retourner à la page précédente](#)

Entrez le prix unitaire (pour Nombre de photos de photos) et éventuellement les informations complémentaires

Titre (facultatif): <input type="text" value="x Nombre de photos"/>								
En 24 heures								
	9x12 cm	9x13 cm	10x13 cm	10x15 cm	11x15 cm	13x18 cm	15x20 cm	15x21 cm
moins de 10	€0,00	€0,00	€0,00	€0,00	€0,00	€0,00	€0,00	€0,00
11 à 30	€0,00	€0,00	€0,00	€0,00	€0,00	€0,00	€0,00	€0,00
31 à 50	€0,00	€0,00	€0,00	€0,00	€0,00	€0,00	€0,00	€0,00
51 ou plus	€0,00	€0,00	€0,00	€0,00	€0,00	€0,00	€0,00	€0,00

(1)

Accepter les prix

Si l'une des tailles contient des données, elle sera disponible. D'autre part il vous est possible de désactiver certaines tailles volontairement, en allant sur "Dimensions des photos". Voir plus loin, dans la section "Personnaliser les tailles"

### 6.1.8 Définir un facteur de prix constant

Si vous ajoutez un composant de prix "constant", toutes les tailles seront par conséquent activées.

Vous pourrez désactiver des tailles en utilisant "Dimensions des photos". Une fois votre première grille définie, vous pourrez activer ou désactiver individuellement les tailles des photos.

Par exemple, si vos tirages sépia vous coûtent plus cher parce que vous devez changer le tiroir dans lequel se trouve le papier Sépia, vous pouvez définir d'une part un prix individuel plus élevé qui reflète

le prix du papier (composant variable), mais aussi décider de facturer 2€ (par exemple) en plus quelle que soit la quantité (composant fixe).

Ainsi, pour un tirage sépia, un tirage de 2 photos coûtera 2€ + 0,25€ + 0,25€ (si le prix unitaire est de 0,25€, bien entendu...).

Ce composant est beaucoup utilisé pour les envois par courrier, mais nous allons voir maintenant quelques subtilités du TARIF LETTRE

## 6.2 Autres éléments de la grille de prix

### 6.2.1 Subtilités du TARIF LETTRE

Facturer un TARIF LETTRE implique de prendre en compte le nombre et la tailles des photos qui affecte le poids, mais aussi les manipulations additionnelles (écrire l'enveloppe, emballer les photos).

Ainsi, 20 photos 10x15 pèsent autant que 10 photos 15x20 et à ce premier niveau de complexité où le poids de chaque photo est multiplié par la taille des photos (et nous parlons d'une commande où il n'y a qu'une seule catégorie de photos) s'ajoute la correspondance approximative entre le poids total et les tarifs de La Poste.

Nous avons pris pour base un tirage 10x15 pesant 4,025g correspondant à un papier Fuji Cristal Archive Supreme, utilisé par beaucoup de photographes.

20g	10x15	maximum 4 photos	0,42 € (ECOPLI)
50g	10x15	maximum 12 photos	1,05 € (ECOPLI)
100g	10x15	maximum 24 photos	1,88 € (ECOPLI)

Ces informations sont à titre indicatif.

Il est donc important de bien concevoir votre TARIF LETTRE pour ne pas encourager un envoi par courrier de moins de photos (0,42 € en timbre) qui demande finalement beaucoup de manipulations (coût réel incluant main d'oeuvre, enveloppe, gestion de la commande et du prépaiement : 4 €).

En revanche votre marge d'exploitation à partir de 24 photos vous permet de facturer des frais d'envoi plus justes.

Une grille de TARIF LETTRE en composant fixe va donc naturellement avoir un premier intervalle 1 à 5 photos avec un TARIF LETTRE assez élevé, à priori même identique à un envoi 6-25. C'est sur l'intervalle 6-25 (variable) que vous pourrez par exemple ajouter 0,06 € pour prendre en compte les frais postaux.

Un exemple de grille pourrait donc être construite ainsi (merci à Lixon-Photo pour cet exemple):

*** TARIFS sans cartes prépayées ***						
	10x13 cm	10x15 cm	12x18 cm	13x18 cm	15x20 cm	15x23 cm
moins de 12	€0,50	€0,50	€0,70	€0,70	€0,80	€0,80
12 ou plus	€0,50	€0,50	€0,70	€0,70	€0,80	€0,80
25 ou plus	€0,50	€0,50	€0,70	€0,70	€0,80	€0,80
80 ou plus	€0,40	€0,40	€0,60	€0,60	€0,70	€0,70
250 ou plus	€0,30	€0,30	€0,50	€0,50	€0,60	€0,60
600 à 1500	€0,25	€0,25	€0,45	€0,45	€0,55	€0,55

*** SUPPLEMENT ***						
	En 24 heures	En 30 minutes	En 1 heure	En 3 heures	TARIF LETTRE	
moins de 12	€0,00	€3,00	€2,00	€0,00	€1,05	
12 ou plus	€0,00	€3,00	€2,00	€0,00	€1,88	
+	25 ou plus	€0,00	€3,00	€2,00	€0,00	€3,64
	80 ou plus	€0,00	€4,00	€3,00	€0,00	€4,80
	250 ou plus	€0,00	€0,00	€0,00	€0,00	€8,50
	600 à 1500	€0,00	€0,00	€0,00	€0,00	€17,00

## 6.2.2 Changer les intitulés pour la livraison

Vous pouvez changer les informations relatives aux délais de livraison en allant dans "Paramètre produit" puis dans le produit lui-même et "Livraison" puis cliquez sur "changez les textes".

### Livraison

e-photolab a une interface puissante et flexible pour le **calcul de temps de livraison**, adaptable aux besoins logistiques et économiques de chacun.

Comment le **Temps de Réalisation de Service** est calculé

1. Chaque option de livraison a un *temps de réalisation* de base qui repr sente le temps dont le personnel a besoin pour traiter la commande, jusqu'  ce que le service soit effectu . Vous pouvez d cider de changer ce temps de r alisation dans la table ci-dessous.
2. Les options de livraison qui ont un temps de r alisation de 1 jour (24 heures) ou plus, sont interpr t es comme demandant des *jours travaill s*, pas des jours naturels. Cela veut dire que par exemple si votre journ e habituelle de travail (d termin e par votre planning "Param tres de laboratoire") prend 8 heures travaill es, les commandes en 24 heures n'ont en fait besoin que de 8 heures dans le syst me.
3. Le temps naturel de r alisation de vos options de livraison peut  tre modifi  si vous ajoutez une table de "temps de traitement minimum". Les temps de r alisation seront augment s   la valeur montr e dans la table, le cas  ch ant.
4. De fa on   calculer le temps de *r alisation de service* il est n cessaire de r partir le temps de r alisation en tenant en compte vos horaires d'ouverture. Ainsi, un temps de r alisation de 3 heures command  aujourd'hui   16.00 alors que vos horaires sont de 9.00   17.00 sera livrable demain   11.00, en prenant donc une heure aujourd'hui et deux heures demain.
5. Les commandes qui seront prises par le client   votre point de service n'ont pas besoin d' tre livr es. Le temps de r alisation calcul  jusqu'ici est donc l'heure de livraison.

Veuillez entrer le temps de réalisation en **minutes** (par exemple : 1 heure = 60 minutes, 3 jours = 4320 minutes, 1 semaine = 10080 minutes) :

Livraison	Quand voulez-vous l'avoir ?
En 24 heures chez votre photographe	Prêt le jour suivant. Merci de prendre
En 15 minutes	Prêt en 15 minutes après réception de
En 30 minutes	Prêt en 30 minutes après réception de
En 1 heure	Prêt en 1 heure après réception de v
En 3 heures	Prêt en 3 heures après réception de

Les mêmes changements peuvent être effectués pour les informations de la section "Commande par Courrier".

### Commande par courrier

[changer les textes](#) [voir la simulation](#)

Commande par courrier	Quand voulez-vous régler votre commande par courrier ?	
Régler maintenant	Vous réglerez à la fin de la commande via le système de paiement sécurisé	Activé
Contre remboursement	Vous réglerez cette commande directement au facteur	Activé

### 6.2.3 Personnaliser les tailles du tirage

# Configuration produit - Laboratoire Principal

Vous pouvez ajuster votre offre en activant ou en désactivant vos choix dans les tables qui suivent. Tous les changements seront visibles par vos clients !

## Dimensions des photos

[changer les textes](#) [changer dimensions exactes](#) [voir la simulation](#)

Dimensions des photos	Veuillez choisir les dimensions de vos photos.	Dimensions exactes
-----------------------	--	--------------------

	Dimension exacte	
	89x119 mm	Désactivé
	89x127 mm	Désactivé
	102x127 mm	Pas de prix
entre 1 et	102x152 mm	Activé
	114x152 mm	Désactivé
la plupart	127x178 mm	Activé
vec la	152x203 mm	Désactivé
vec la	152x210 mm	Activé

En choisissant l'option "changer dimensions exactes" Vous pourrez donc changer la taille des photos au millimètre près.



Pour désactiver une des tailles de votre offre (par exemple si le format 15x21 n'est pas disponible en 1h, mais disponible uniquement en 24h, vous devrez aller sur "Paramètres laboratoire", "Temps de réalisation minimum", définir comme critère la livraison, et entrer une durée minimum. Il est recommandé pour les durées inférieures de laisser un commentaire.

#### 6.2.4 Gravure CD

Les options "FINITION PAPIER" , "COULEUR", "CADRE BLANC", "CD" peuvent être également désactivées individuellement.

A noter que la gravure CD est uniquement disponible pour les envois depuis une borne, même quand elle est activée.

Elle n'apparaît pas sur le site web. En effet, l'optimisation des images lors de l'envoi par internet réduit leur taille en 300ppp, ce qui pour un format 10x15 représente un reformatage.

Pour un appareil 5MPixels, le fichier graphique n'a simplement plus la même taille !

Si le client a accès à internet et qu'il désire graver ses photos, il aura accès depuis chez lui ou un cybercafé à un graveur CD. La gravure CD est donc prévue uniquement pour les clients qui n'ont pas d'ordinateur – donc depuis une borne.

#### 6.2.5 Configurer les horaires d'ouverture



Ces horaires NE SONT PAS ceux qui apparaissent sur la page, pour vos clients. Ce sont des horaires pris en compte par **e-photolab** pour déterminer quand les photos sont livrables, en prenant en compte d'autres paramètres, comme le temps de préparation, définis séparément.

Vos clients peuvent être informés de vos horaires grâce aux informations personnelles, qui sont des champs de texte libre, voir "Personnalisation du site" dans la section précédente.

Quand votre magasin est fermé, laissez simplement le mot **fermé** tel quel. Pour changer un horaire et

# Horaires d'ouverture - Laboratoire Principal

Merci d'indiquer les horaires d'ouverture de votre laboratoire. En dehors de ces heures vous ne pourrez pas traiter de commande. Le client en sera averti et une heure de collecte lui sera proposée, basée sur vos horaires d'ouverture.

Pour 'fermé', définissez simplement l'heure de fermeture égal ou avant l'heure d'ouverture

JOUR DE LA SEMAINE	MATIN		APRES MIDI		
	OUVRE A	FERME A	OUVRE A	FERME A	
LUNDI	09:00	19:00	fermé		changer les horaires
MARDI	09:00	12:00	14:00	19:00	changer les horaires
MERCREDI	10:00	12:00	13:00	20:00	changer les horaires
JEUDI	09:00	20:00	fermé		changer les horaires
VENDREDI	09:00	19:00	fermé		changer les horaires
SAMEDI	09:00	19:00	fermé		changer les horaires
DIMANCHE	fermé		fermé		changer les horaires

**fermer** le magasin ce jour là, définissez l'heure de fermeture *avant* l'heure d'ouverture.

Si vous fermez tous les jours de la semaine, comme sur la grille ci dessous, **e-photolab** interprète cette information comme une ouverture complète, pour vous permettre de configurer les produits.

Votre laboratoire sera ainsi considéré comme ouvert 24h/24, 7j/7. Il vous suffit de changer une seule de ces valeurs pour que cela soit pris en compte comme horaires de livraison

JOUR DE LA SEMAINE	MATIN		APRES MIDI		
	OUVRE A	FERME A	OUVRE A	FERME A	
LUNDI	fermé		fermé		changer les horaires
MARDI	fermé		fermé		changer les horaires
MERCREDI	fermé		fermé		changer les horaires
JEUDI	fermé		fermé		changer les horaires
VENDREDI	fermé		fermé		changer les horaires
SAMEDI	fermé		fermé		changer les horaires
DIMANCHE	fermé		fermé		changer les horaires

## 6.2.6 Ajouter des champs à la prise de commande



Cette flexibilité vous permettra de demander à vos clients un numéro client correspondant à une carte de fidélité, à un pack prépayé qui leur donne droit à un tarif préférentiel, de leur demander leur date de naissance, ou le type d'appareil qu'ils possèdent.

Cette personnalisation est traitée en détail dans "9. Modifier les champs disponibles lors de la commande" p.31.

## 6.3 Changer la grille de prix

Il y a beaucoup de possibilités dans l'idée de *changer*. Mais les changements peuvent être de deux types: structurels ou de contenu.

Un changement dans le contenu, c'est quand vous changez simplement une valeur, par exemple la photo unitaire de 0,25 € à 0,24 €.

Il n'y a pas de changement dans la base de données autre que remplacer une valeur.



Tout changement dans les valeurs ou dans la structure de votre grille NE SERA PAS VISIBLE dans la grille de prix que vous aurez éventuellement personnalisée (voir

## 8. Personnaliser votre grille de prix manuellement).



Si vous constatez que un changement de structure n'est pas visible sur la page, alors que dans votre panneau de configuration tout va bien, c'est probablement le cas.

Commencez par vérifier si la phrase "si vous voulez changer votre grille de prix" est présente, puis accédez à votre grille de prix.

Vous pourrez alors soit décider de modifier uniquement la valeur de qui a été changée, ou bien si les changements structurels sont trop importants, de générer une nouvelle grille par défaut. (voir **Personnaliser votre grille de prix manuellement**).

Un changement structurel veut dire que c'est une série d'intervalles qui change, avec d'une part des décisions techniques mais surtout des décisions commerciales à prendre... comme sur l'exemple suivant.

1 à 49
50 à 59
60 à 99
100 à 119
120 à 199
200 à 249
250 à 499
500 à 999
1 000 ou plus

### Nombre de photos

Ici vous pouvez ajouter ou changer les intervalles de lignes ou de colonnes sur votre grille de prix.

[changer les textes](#)

Nombre de photos (catégorie)
à partir de 0
à partir de 50
à partir de 100
à partir de 200
à partir de 250
à partir de 500
à partir de 1 000

Par exemple, les intervalles 50-59 et 60-99 vont être groupés.

Dans le cas d'un prix différent, changer la table voudrait dire prendre une décision, par exemple en fondant deux catégories, laquelle prend les valeurs de l'autre, et dans quels cas.

Un changement peut aussi vouloir dire changer les critères, ou modifier la structure même de la table (ce qui apparaît verticalement, mis horizontalement), supprimer ou ajouter des tailles de tirage, et de tels changements impliquent de recréer la grille de prix.

# 7. Configurer les modules

## 7.1 Configurer les points de livraison

### 7.1.1 Généralités

Un point de livraison est simplement un endroit où les photos sont collectées par vos clients (pas forcément passées).

Cela peut être une réception d'un camping où les clients passent leurs commandes à partir d'une borne en libre service, ou d'un Comité d'Entreprise que vous livrez une fois par semaine par exemple.



L'option "ACCESSIBLE depuis l'Internet" indique que ce point de livraison figure sur votre site web, qu'il y ait ou non une borne – par exemple un commerçant chez qui vos photos sont livrées, un de vos magasins. Ce choix est disponible lorsque vos clients passent leur commande sur Internet et vont chercher leurs photos dans un point de livraison

L'option "INACCESSIBLE depuis l'Internet" se réfère à une borne distante ou à un point de livraison qui ne doit pas être affichée sur votre site web, par exemple un hôtel où les clients de l'hôtel peuvent passer des commandes (et prendre leurs tirages à la réception) mais que vos clients sur Internet ne verront pas.

ACCESSIBLE depuis l'Internet

INACCESSIBLE depuis l'Internet

Si il n'y a pas de borne distante, alors cette option n'apparaît pas.

En changeant les options "Service autonome" et "Offre autonome" vous pourrez définir si les points de livraison peuvent traiter les fichiers pour le tirage et avoir des prix autonomes.

L'option "ACCESSIBLE depuis l'Internet" doit donc être choisie.

Par exemple, pour un deuxième laboratoire qui a également un minilab, commencez par créer le point de livraison, puis donnez lui un service autonome, éventuellement une offre autonome.



Vous devez par contre laisser le champ "Code Partenaire" vide. Vous ne pourriez pas recevoir de commandes.

## PARTENAIRES

Ce point de livraison **N'ACCEPTE PAS DE COMMANDES** de la part d'aucun partenaire.

Pour pouvoir accepter des commandes de la part d'autres partenaires, veuillez leur der **PARTENAIRE** par email ou autre et copiez-le dans cette section :

### 7.1.2 Cas spécifique des Comités d'Entreprise

Dans ce cas, e-photolab vous permet de créer des points de livraison qui seront invisibles les uns des autres. Ces points de livraison sont identiques à votre offre, sauf pour les textes qui peuvent être personnalisés, par exemple avec le nom de votre client, ou bien leur logo si vous êtes autorisé à l'utiliser.

D'autre part vous pourrez définir les jours de livraison, par exemple si vous ne livrez les points de livraison qu'une fois ou deux fois par semaine.

Si par exemple les clients d'un Comité d'Entreprise passent leurs commandes depuis leur poste de travail ou depuis chez eux, vous n'avez pas besoin d'installer une borne distante, juste de savoir où les commandes seront livrées.

C'est un premier pas vers l'installation d'une borne dédiée qui pourra offrir d'autres services et d'autres

tarifs.

Commencez par créer un point de livraison correspondant au Comité d'Entreprise, et indiquez-le comme "Accessible depuis l'Internet". N'oubliez pas d'ajouter l'information de contact un peu au dessous et de VALIDER.

## Point de livraison - Comite d'Entreprise

Tapez un nom et une région pour ce point de livraison. Le nom est là pour identifier le point de livraison. Les points de livraison dans la même région sont regroupés pour faciliter la recherche par vous. Beaucoup de points de livraison, nous vous recommandons d'entrer la même région pour tous vos points de livraison.

Nom	<input type="text" value="Comite d'Entreprise"/>	Région	<input type="text" value="Région"/>
Merci de taper l'identifiant et le mot de passe de ce point de livraison si vous voulez pouvoir lancer e-photoshop nécessaire si vous avez l'intention d'installer des bornes et d'accepter des commandes de vos clients			
Identifiant	<input type="text" value="test"/>	Mot de passe	<input type="password" value="*****"/>
		Répétez le mot de passe	<input type="password" value="*****"/>
	<input checked="" type="radio"/> ACCESSIBLE depuis l'Internet		<input type="radio"/> INACCESSIBLE
<input type="button" value="Accepter"/>			

Vous devrez ensuite accéder à votre portail, où le point de livraison apparaît.

The screenshot shows a web portal header with a logo, navigation links (contact, ouvrir session), and language flags. Below the header, the main content area is titled "Points de livraison" and "Merci de choisir votre point de livraison". It displays two green buttons representing delivery points: "Entreprise Grande rue 75000 Paris" and "Rue Dupont 75001 Paris".

Cliquez sur ce point de livraison et prenez l'adresse. Ceci est l'identifiant qui correspond au point de livraison.

[http://d123.e-photolab.eu/e-photoshop/demo\\_123/?x=1164033486490](http://d123.e-photolab.eu/e-photoshop/demo_123/?x=1164033486490)

Retournez sur le panneau de configuration, et rendez le point de livraison inaccessible depuis l'Internet.

INACCESSIBLE depuis l'Internet

En cas de code erroné, les visiteurs seront automatiquement renvoyés vers votre page d'accueil.

Il ne vous est cependant pas encore possible d'accéder aux pages avec une interface de type mot de passe. Il sera donc nécessaire de créer cette interface sur votre propre site Internet (un simple script php suffira, où votre visiteur entre le code de la page, par exemple 1164033486490 et où le script et la vérification consistent à générer l'URL correspondante) ou bien de donner l'adresse complète.

### 7.1.3 Déléguer le service et l'offre

Pour chaque point de livraison vous pouvez déléguer le service (vous aurez donc besoin d'une licence de borne distante pour pouvoir effectuer le service), et vous pouvez choisir d'avoir une offre autonome.

Produits	Déléguer le service à	Utiliser l'offre de
Développer vos photos	A-Région Principale - Laboratoire Principal	Offre autonome
Agrandissement	A-Région Principale - Laboratoire Principal	A-Région Principale - Laboratoir

Une fois l'offre autonome choisie, vous verrez une ligne supplémentaire apparaître dans la définition du point de livraison.

## Points de Livraison

[Cliquez ici pour ajouter un nouveau point de livraison](#)

REGION	NOM	ADRESSE	BORNES	SERVICE	OFFRE	
A-Région Principale	<b>Laboratoire Principal</b>	TO, 48, ru	non	oui	oui	<ul style="list-style-type: none"><li>Paramètres laboratoire</li><li>Paramètres Produit</li></ul>
A-Région Principale	<b>essai</b>	ESTEZ LE	non	non	oui	<ul style="list-style-type: none"><li>Paramètres laboratoire</li><li><b>Paramètres Produit</b></li><li>Effacer point de livraison</li></ul>

En choisissant ce lien vous pourrez configurer une grille de prix etc.

A noter que les conditions de paiement devront être décidées point de livraison par point de livraison.

## 7.2 Configurer les accords partenaires

### 7.2.1 Quelques considérations commerciales essentielles

Si vous désirez sous-traiter certains produits comme les cadeaux personnalisés, vous pouvez maintenant faire appel à un **Partenaire Service** ou bien à un **Fournisseur Spécialisé** du réseau e-photolab.

Dans le cas qui suit, nous partons d'un cas où vous tirez vos photos et sous-traitez des cadeaux personnalisés.

Il s'agit dans les deux cas d'une production sous-traitée, mais légalement, ces deux types d'organisations ont des droits très différents en raison du type de contrat.

### 7.2.2 Définition de Partenaire Service

Un **Partenaire Service** est un client e-photolab comme vous, qui a payé sa licence et payé sa maintenance, et dispose d'un portail indépendant. Poeware ne perçoit rien sur les commandes qui lui sont envoyées.

Les commandes passées via un Partenaire Service produisent des données client qui vous appartiennent de plein droit, en tant que **Donneur d'Ordres**.

### 7.2.3 Définition de Fournisseur Spécialisé

Un **Fournisseur Spécialisé** n'est pas un client e-photolab. C'est une organisation qui a choisi de ne

pas payer de maintenance mensuelle, ni de licence. **e-photolab** est mis a sa disposition pour recevoir des commandes de vos utilisateurs, mais sans accès à un portail comme un vrai client. Poeware agit alors en tant que revendeur de ces produits.

Un **Fournisseur Spécialisé** n'a pas de droit à la clientèle, c'est à dire n'a pas le droit de capturer le nom de vos clients. Poeware réserve le droit de terminer l'accord avec ce fournisseur en cas de capture illicite de données client. Celles-ci sont techniquement dissimulables, afin que les produits soient livrés à votre laboratoire avec juste une référence de commande pour les identifier. C'est donc vous qui avez le droit à la clientèle.

### 7.2.2 Mise en place d'un accord avec un Partenaire Service / Fournisseur Spécialisé

Après avoir discuté avec votre **Partenaire Service** des prix et des services fournis, vous devrez entrer dans votre panneau de configuration.

Commencez par créer un point de livraison, et **définissez** un identifiant et un mot de passe, et cliquez sur **“Accepter”**.

## Point de livraison - test photogift

Tapez un nom et une région pour ce point de livraison. Le nom est là pour identifier le point de livraison dans les comm vous recevez. Les points de livraison dans la même région sont regroupés pour faciliter la recherche par vos clients. Sa beaucoup de points de livraison, nous vous recommandons d'entrer la même région pour tous vos points de livraison.

Nom  Région

Merci de taper l'identifiant et le mot de passe de ce point de livraison si vous voulez pouvoir lancer e-photolab Order Ma est nécessaire si vous avez l'intention d'**installer des bornes et d'accepter des commandes de vos clients**.

Identifiant  Mot de passe   
Répétez le mot de passe

Choisissez ensuite **“Inaccessible depuis l'Internet”** et cliquez sur **“Accepter”**

ACCESSIBLE depuis l'Internet  **INACCESSIBLE depuis l'Internet**

Retournez au Laboratoire Principal et déléguez ensuite le service en question au point de livraison. Ceci veut dire que vous devez créer un point de livraison par partenaire, qui est “représenté” par un point de livraison, imaginaire bien sûr.

Produits	Déléguer le service à	Utiliser l'offre de
Développer vos photos	Service autonome ▼	Offre autonome ▼
Agrandissement	Service autonome ▼	Offre autonome ▼
Grands formats	Service autonome ▼	Offre autonome ▼
Mug	Service autonome ▼	Offre autonome ▼
T-Shirt	Région Principale - test photogift ▼	Offre autonome ▼
Calendrier	Service autonome ▼	Offre autonome ▼
Puzzle	Service autonome ▼	Offre autonome ▼
Tapis de souris	Service autonome ▼	Offre autonome ▼
Carte de vœux	Service autonome ▼	Offre autonome ▼
Dessous de verre	Service autonome ▼	Offre autonome ▼

Un peu plus bas, vous pourrez commencer à déléguer le service. Comme dans notre exemple, avec les T-shirts. Cliquez sur "Accepter".

Retournez ensuite à la liste des points de livraison, et choisissez le point de livraison auquel vous venez de déléguer le produit.

Assurez vous qu'il est bien inaccessible depuis l'internet

ACCESSIBLE depuis l'Internet

INACCESSIBLE depuis l'Internet

Vous verrez que le service est considéré comme "autonome", comme sur la photo ci dessous. Maintenant nous allons déléguer encore une fois le service, du point de livraison à un partenaire.

Produits	Déléguer le service à	Utiliser l'offre de
Développer vos photos	Principale Région - Laboratoire Principal	Principale Région - Laboratoire Principal
Agrandissement	Principale Région - Laboratoire Principal	Principale Région - Laboratoire Principal
Grands formats	Principale Région - Laboratoire Principal	Principale Région - Laboratoire Principal
Mug	Principale Région - Laboratoire Principal	Principale Région - Laboratoire Principal
T-Shirt	Service autonome	Principale Région - Laboratoire Principal
Calendrier	Principale Région - Laboratoire Principal	Principale Région - Laboratoire Principal
Puzzle	Principale Région - Laboratoire Principal	Principale Région - Laboratoire Principal
Tapis de souris	Principale Région - Laboratoire Principal	Principale Région - Laboratoire Principal
Carte de vœux	Principale Région - Laboratoire Principal	Principale Région - Laboratoire Principal
Dessous de verre	Principale Région - Laboratoire Principal	Principale Région - Laboratoire Principal

En bas de la page, vous cliquerez maintenant sur "Cliquez ici si vous voulez déléguer le service à un partenaire"

Le code d'accès que vous devrez envoyer à votre partenaire apparaîtra alors.

## PARTENAIRES - test photogift

Ce point de livraison **DELEGUE ACTUELLEMENT TOUS SES SERVICES A UN PARTENAIRE.**

Veuillez envoyer à votre partenaire ce **CODE PARTENAIRE** par e-mail ou par tout autre moyen :

```
jMhkd3JO12hsd+k1sJH092-sdjk3JS?kqaKK23/sd22KfvbyuTV56Gif+hjFR03nY6Tr  
n/enHb390uvIUnb5-u8yn89g
```

Pour être rattaché à ce point de service, votre partenaire devra copier ce code dans la section (ce qui dans votre c dessous).

### 7.2.3 Mise à disposition d'un service pour un *Donneur d'Ordres*

Après avoir discuté avec votre futur **Donneur d'Ordres** des termes, vous devrez créer un point de livraison fictif, pour lequel vous définirez une grille de prix en fonction du tarif que vous avez négocié.

Vous pourrez ensuite définir des produits. A noter que c'est Poeware qui définira les produits et les tarifs si vous êtes **Fournisseur Spécialisé**.

## PARTENAIRES - test photogift

Ce point de livraison est un **POINT DE SERVICE**, c'est à dire que les commandes sont t

Cependant si vous n'avez pas l'équipement nécessaire ou si pour une autre raison vous pouvez choisir de déléguer le service de ce point de livraison à un partenaire.

**Cliquez ici si vous voulez déléguer le service à un partenaire.**

Ce point de livraison **N'ACCEPTÉ PAS DE COMMANDES** de la part d'aucun partenaire.

Pour pouvoir accepter des commandes de la part d'autres partenaires, veuillez leur den **PARTENAIRE** par email ou autre et copiez-le dans cette section :



C'est le **Donneur d'Ordre** qui définit le paiement, et les heures de livraison seront distinguées puisque en général le produit du **Partenaire Service** sera livré bien après les photos.

Le client sera informé des heures de livraison de tous les éléments de sa commande, qui prendront en compte le temps de réalisation.

### 7.3 Le module d'agrandissements

#### 7.3.1 Généralités

Le module d'agrandissements supporte les tailles suivantes:

20x25 cm	30x40 cm
20x30 cm	30x45 cm
21x30 cm	30x60 cm
25x38 cm	30x90 cm
28x36 cm	

La configuration reprend la plupart des éléments de la configuration du tirage photo. Vous pouvez vous référer à cette section.

A noter le temps de réalisation qui peut vous aider à planifier le délai de livraison.

### Temps de réalisation (minimum)

Ajouter composant de temps de réalisation

effacer modifier

Pas de filtre	aucune
Retouche personnalisée	2 heures
Noir & Blanc	10 minutes
Sepia	10 minutes
Yeux rouges	45 minutes
Pop art	1 heure

#### 7.3.2 Particularités des agrandissements

Vous pouvez offrir des services supplémentaires, que vous pouvez activer ou désactiver à votre gré.

Comme ces services représentent du temps que votre personnel qualifié va passer à travailler sur les photos, ils peuvent être facturés séparément et différemment.

C'est vous qui fixez leur prix, comme dans notre exemple, où la correction yeux rouges est bon marché,

mais le travail additionnel de retouche personnalisée et de pop art sont bien mieux rémunérés, et où le noir et blanc et sépia sont gratuits. Si vous tirez le sépia sur un papier spécial, c'est ici que vous intégrerez le prix.

## Mises en valeur

[changer les textes](#) [voir la simulation](#)

Mises en valeur	Voulez-vous mettre en valeur votre image par un filtre spécial?	
Pas de filtre	Votre photo reste identique	Activé
Retouche personnalisée	Vous avez envie de quelque chose d'autre ? Notre artiste suivra vos instruc	Activé
Noir & Blanc	Votre photo en noir & blanc	Activé
Sepia	Votre photo en sepia	Activé
Yeux rouges	Nous éliminerons les yeux rouges des personnes sur votre photo	Activé
Pop art	Une idée cadeau	Activé

Entrez les prix fixes et éventuellement les informations complémentaires :

Titre (facultatif):  <sup>(1)</sup>

Pas de filtre	Retouche personnalisée	Noir & Blanc	Sepia	Yeux rouges	Pop art
€ <input type="text" value="0,00"/>	€ <input type="text" value="10,00"/>	€ <input type="text" value="0,00"/>	€ <input type="text" value="0,00"/>	€ <input type="text" value="5,00"/>	€ <input type="text" value="15,00"/>

<sup>(1)</sup> Les retouches s'appliquent à chaque photo UNIQUE concernée

Accepter les prix

Le temps de réalisation peut aussi être affecté par les mises en valeur.

Notre exemple montre comment chaque type de retouche peut être configurée très précisément.

### 7.3.3 Utiliser le temps de réalisation

Pour accéder à cet écran, vous devez d'abord choisir "Temps de réalisation" puis ajouter un composant de temps. En général pour les retouches, ce composant doit être ajouté à chaque photo unique.

[annuler le paramètre de temps de réalisation](#) [retourner à la page précédente](#)

Veuillez taper la durée fixe en **minutes** (par exemple: 1 heure = 60 minutes, 3 heures = 4320 minutes, 1 semaine = 10080 minutes), et éventuellement les informations c

Titre (facultatif):  <sup>(1)</sup>

Pas de filtre	<input type="text" value="0"/> minutes
Retouche personnalisée	<input type="text" value="120"/> minutes
Noir & Blanc	<input type="text" value="10"/> minutes
Sepia	<input type="text" value="10"/> minutes
Yeux rouges	<input type="text" value="45"/> minutes
Pop art	<input type="text" value="60"/> minutes

<sup>(1)</sup>

Accepter le temps de réalisation

## 7.4 Le module de grands formats

Prévu pour les traceurs, ce module est préconfiguré pour une dimension maximale de 300cm (3m) en longueur, de 1,3m maximum en largeur/hauteur et une définition de 150ppp. La facturation est effectuée sur ces produits en m<sup>2</sup> et bien sûr l'aire est calculée automatiquement.

### Paramètre du traceur - Laboratoire Principal

Résolution du traceur (en PPP - pixels par pouce)

Changer la résolution

---

Définissez la surface maximale d'impression de de votre traceur.  
**Si vous n'avez pas de traceur**, entrez 0 en largeur et en longueur.

Longueur maximale d'impression (en millimètres)

Largeur maximale d'impression (en millimètres)

Changer la surface maximale d'impression

## 7.5 Le module de rapports de gestion

### Liste de rapports disponibles

- Logs
- Historique
- Traitement en cours
- Meilleurs clients

C'est un outil marketing qui vous permettra de gérer votre base clients, préparer des campagnes télémarketing ciblées, définir quelles offres sont potentiellement intéressantes pour vos clients, faire des rappels commerciaux, suivre l'évolution de vos ventes et mieux gérer votre stock.

#### 7.5.1 Logs

L'option Logs produira un rapport de toutes les transactions. Ce rapport peut prendre quelques instants à produire, et il est configurable par point de livraison et par client.

Numéro de la commande :	8	Date :	janv. 17, 2006	Etat du paiement :	NOT_PAID
Nom du client :	John	email :	e@e.com	Téléphone :	1265498
Point de service :	a	Point de collecte :	b		

Numéro	Description des articles	Photos	Prix
1	T-Shirt x1 - Collect in 3 hours - XX-Large x1	275	€500,00
2	Greeting Card x1 - Collect in 3 hours	66	€500,00
3	Jigsaw x6 - Collect in 3 hours	52	€500,00
4	Greeting Card x1 - Collect in 3 hours	645	€500,00
5	Mug x4 - Collect in 3 hours	1018	€500,00
6	Mug x4 - Collect in 3 hours	140	€500,00
7	Mug x4 - Collect in 3 hours	681	€500,00
<b>Total</b>		<b>2877</b>	<b>€500,00</b>

### 7.5.2 Historiques

L'option Historiques produira un rapport condensé avec le nombre de commandes, le nombre d'images, et le revenu par période .



20 rue Dubois, 75001 Paris

Fermer le

PDF

Depuis janvier-2006 Jusqu'à: juin-2006



Mois	Commande	Images	Revenu
janvier-2006	346	2091	€6 176,56
février-2006	316	4224	€6 228,10
mars-2006	88	729	€6 202,71
avril-2006	535	1110	€6 341,69
mai-2006	36	5696	€6 527,16
juin-2006	96	4624	€6 929,61

### 7.5.3 Durée du traitement

Ce type de rapport ne peut être utilisé que si vous avez aussi **e-photolab Station**, le lecteur de codes barre.

## Traitement en cours

Veuillez entrer la période pour le rapport

Depuis   Jusqu'à:  

Options de livraison	Produit	Moyenne	Déviation Type
15-Minutes	Print Your Pictures	10 minutes	aucune
30-Minutes	Print Your Pictures	25 minutes	aucune
1-Hour	Print Your Pictures	aucune	aucune
1-Hour	Enlargement	aucune	aucune
1-Hour	Mug	aucune	aucune
1-Hour	T-Shirt	aucune	aucune
1-Hour	Calendar	aucune	aucune
1-Hour	Jigsaw	aucune	aucune

### 7.5.4 Meilleurs clients

En vous donnant le nom de vos meilleurs clients vous pourrez leur donner une carte de fidélité "GOLD" - ou toute autre promotion !

Nom du client	Email	Commandes	Revenu
Customer4	customer4@customer.com	109	€932,90
Customer9	customer9@customer.com	119	€905,03
Customer19	customer19@customer.com	116	€881,18
Customer18	customer18@customer.com	113	€873,76

## 7.6 Configurer l'intégration avec votre minilab

### 7.6.1 Généralités sur l'intégration

Ce module vous permettra d'économiser un temps précieux dans le traitement des commandes, qui vous permettra alors d'alléger considérablement la tâche de votre opérateur de minilab et donc d'augmenter sa productivité sans affecter la qualité du service fourni à vos clients.

Vous permettrez à un opérateur de minilab un peu novice de mieux faire face à son apprentissage de la machine, d'avoir plus de temps pour réaliser des retouches qui sont un service de plus en plus demandé et à forte valeur ajoutée.

## 7.6.2 Choix de la machine



A partir du point de livraison, descendez sur "Paramètres pour la machine", et choisissez la marque de votre minilab (Noritsu si vous avez Fuji), puis cliquez sur ACCEPTER

### Paramètres pour la machine

Type de minilab  Résolution de la machine d'impression (en PPP - pixels par pouce)

Temps de mise en route (minutes) nécessaire pour que votre machine soit complètement opérationnelle:  
Temps de chauffe  pour la mise en route LE MATIN (en minutes)

Temps de chauffe nécessaire pour la mise en route L'APRES-MIDI (en minutes)

Si vous avez plusieurs points de livraison/service équipés de minilabs, vous devrez activer l'intégration pour tous les points de livraison.

En effet, **e-photolab** supporte des magasins équipés de minilabs différents et donc a besoin de cette information pour tous les points de tirage photo.

## 7.6.3 Intégration minilabs Noritsu

Dans le panneau d'administration, choisissez "Canaux d'impression". C'est ici que vous indiquerez comment vos photos vont être tirées.



- Points de Collecte
- Paramètres Produit - Laboratoire Principal
- Paramètres laboratoire - Laboratoire Principal
- Canaux d'impression - Laboratoire Principal**
- Démarrer Order Manager
- Démarrer Station e-photolab
- Démarrer borne
- Installer borne
- Rapports
- Contacteur Poeware

Merci de définir les canaux d'impression correspondants pour papier et cadres:

### 9x12 cm

Finition papier	Cadres	Canal	
Brilliant	Pas de cadre	1	Définir canal
Brilliant	Cadre blanc	1	Définir canal
Mat	Pas de cadre	1	Définir canal
Mat	Cadre blanc	1	Définir canal

### 9x13 cm

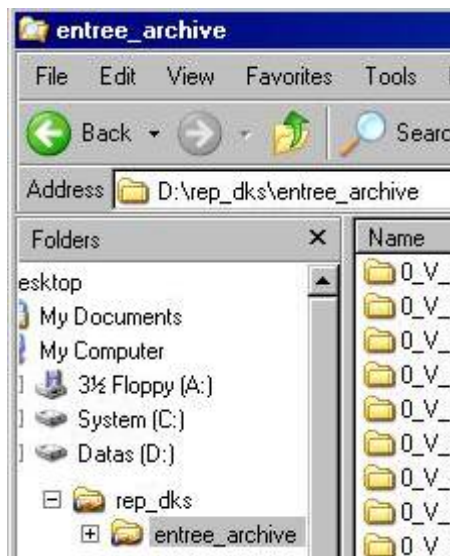
Finition papier	Cadres	Canal	
Brilliant	Pas de cadre	NON DÉFINI !	Définir canal
Brilliant	Cadre blanc	NON DÉFINI !	Définir canal
Mat	Pas de cadre	NON DÉFINI !	Définir canal
Mat	Cadre blanc	NON DÉFINI !	Définir canal

Puis sélectionnez et définissez le canal. Il vous faudra définir le canal de chaque combinaison possible de tirage, sans quoi l'activation n'aura pas lieu.

## 7.6.4 Intégration minilabs KIS

Dans le dossier de téléchargement utilisé par **e-photolab**, vous trouverez un dossier appelé 1\_a\_2006\_10\_25\_14\_06\_27\_5\_55-4+0.1a(1), un format que vous connaissez bien. Il contient les images et un fichier .ini

En partageant ce dossier avec votre minilab, vous pourrez copier-coller ce dossier dans D:\rep\_dks\entree\_archive qui est le répertoire où les commandes de vos bornes "de marque" arrivent.



Vous devrez ensuite nous communiquer la configuration que vous utilisez, c'est à dire la largeur des rouleaux de papier qui sont chargés, et à quelle taille de papier correspondent quels tirages (puisque si vous utilisez du 102 et du 152 le 10x15 peut être tiré indifféremment sur l'un ou sur l'autre) et nous communiquer les changements.

Vous devrez également nous communiquer votre "avance libre" pour que nous puissions la configurer. A l'heure actuelle ces détails de configuration ne sont pas disponibles directement depuis le panneau d'administration.

## 7.7 Configurer le module de paiement en ligne avec PayPal

### 7.7.1 Généralités

La solution de paiement via PayPal a l'avantage de représenter un coût minimum pour de petites transactions, pas de coût liés à l'ouverture du compte et de vous permettre d'utiliser les fonds collectés pour d'autres transactions par Internet, chez vos fournisseurs par exemple.

En revanche rapatrier les fonds sur votre compte n'est pas rentable pour de petites sommes. C'est néanmoins une solution très bon marché.

Nous vous recommandons cependant de ne pas obliger vos clients à régler en ligne pour des montants inférieurs à 10 € car certaines personnes réagissent mal à l'idée de régler un achat par Internet et surtout de taper leurs numéros de carte bleue, et c'est paradoxalement plus fort pour un petit montant que pour un gros.

A noter que toutes les informations et photos d'écran de cette section sont tirés de PayPal en version anglaise, mais que vos écrans seront en version française. La traduction la plus probable a été fournie, l'utilisation de PayPal en français étant impossible sans identification. Les photos d'écran devraient cependant suffire pour vous guider pas à pas. Elles sont fournies "en l'état", sans garantie, exactes au 16/08/2006.

Si vous constatez que les informations du site PayPal ont changé, n'hésitez pas à nous en faire part pour que nous puissions mettre à jour ces informations.

### 7.7.2 Créer votre compte PayPal

Dans un premier temps, rendez-vous sur <http://www.paypal.fr>

▾ Outils marchands

[Solutions eBay](#)

[Inscrivez-vous !](#)

### Ressources

[Commissions sur les transactions](#)

[Sécurité pour les vendeurs](#)

[Qu'est-ce que PayPal ?](#)

[Ressources supplémentaires](#)

## PayPal - Votre solu



### ✓ Economisez de l'arg

Pas de frais d'installat  
d'intermédiaire, ni de  
bénéficiez d'un taux a

#### Compte Personnel

Idéal pour l'achat en ligne. Effectuez gratuitement des paiements sécurisés par PayPal.

#### Compte Premier

Parfait pour vendre et acheter **à titre individuel**. Acceptez les paiements par carte bancaire à un tarif [avantageux](#).

#### Compte Business

Le choix adapté à une **entreprise**. Acceptez les paiements par carte bancaire à un tarif [avantageux](#).

Puis remplissez le formulaire que vous propose PayPal. Vous devrez renseigner le nom de la personne responsable, et l'adresse de la société. Vous devrez accepter les dispositions de l'accord avec PayPal, y compris les conditions d'utilisation et le respect de la vie privée, ainsi que les conditions liées aux données vous concernant et traitées par PayPal aux Etats-Unis.

## Ouverture de compte Compte Business

---

**Raison sociale :**

**Catégorie :**

**Ligne d'adresse 1:**

**Ligne d'adresse 2:**

(facultatif)

**Ville:**

**Code postal:**

**Pays:** France

**Adresse email du Service clientèle :**

**N° de téléphone du Service clientèle :**  **poste**

(facultatif)

**Adresse du site Internet de la société :**

(facultatif)

## Ouvrir un compte Compte Business

---

**Adresse email :**   
(par exemple, nom@domaine.com)

**Entrez de nouveau votre adresse email :**

**Mot de passe :**

**Confirmez votre mot de passe :**

---

**Question secrète 1 :**

**Réponse 1 :**

**Question secrète 2 :**

**Réponse 2 :**

### 7.7.3 Confirmer votre compte PayPal

Cette procédure a été mise en place par PayPal afin de protéger vos clients de la fraude, en s'assurant que vous êtes une entreprise légitime.

Merci, vous avez presque terminé !  
Pour terminer votre inscription, veuillez confirmer votre adresse email.

### Comment confirmer votre adresse email



#### Etape 1 : accédez à votre courrier

Nous vous avons envoyé un email à :  
cedric.sagne@poeware.com



#### Etape 2 : cliquez sur le lien

Cliquez sur le lien figurant dans l'email. Vous serez renvoyé vers PayPal. [Cliquez ici si aucun lien n'apparaît](#) dans l'email.



#### Etape 3 : entrez votre mot de passe

Vous serez invité à entrer votre mot de passe. Vous devez indiquer votre mot de passe chaque fois que vous utilisez PayPal.

Si vous souhaitez confirmer votre adresse email plus tard, cliquez sur **Continuer**.

Continuer

**From:** service@paypal.fr **To:** Poeware  
**Subject:** Activez votre compte PayPal !

groupe 

## Confirmez votre adresse email !

Bonjour Poeware,

Pour finaliser votre **compte PayPal Business**, vous devez **cliquer sur le lien ci-dessous** et saisir votre mot de passe sur la page suivante afin de confirmer votre adresse email.

[Cliquez ici pour activer votre compte](#)

Après avoir confirmé votre adresse email, vous pouvez effectuer des paiements GRATUITEMENT, accepter un nombre illimité de paiements par carte bancaire et utiliser des outils spéciaux pour les vendeurs.

Vous pouvez également confirmer votre adresse email en vous connectant à votre compte PayPal à l'adresse suivante :

### Protégez les info concernant votre

Veillez à ne jamais communiquer votre passe à des sites fr

Pour accéder de ma sécurisée au site Pa votre compte, ouvri nouvelle session de navigateur Internet Explorer ou Netscap exemple) et saisis PayPal (https://www.paypa pour accéder au site authentique de Payl

PayPal ne vous den jamais de fournir v

https://www.paypal.com - Vérification par le service clientèle - PayPal - Mozilla Fi...

# PayPal

## Vérification par le service clientèle

Pour obtenir le statut Vérifié, envoyez par fax (0 821 230 215, 0,12 €/min) les documents suivants :

1. Une page de garde mentionnant : "Attention - Vérification du compte PayPal sans ajout de carte bancaire" ainsi que votre nom, le nom de l'entreprise et l'adresse email enregistrée sur votre compte PayPal
2. Relevé d'identité bancaire (RIB) du compte bancaire rattaché au compte PayPal
3. La photocopie recto-verso d'une pièce d'identité en cours de validité du titulaire du compte PayPal
4. Un extrait de K-bis de moins de 6 mois
5. Si l'adresse indiquée sur le K-bis est différente de celle enregistrée sur votre compte PayPal, une facture de moins de 6 mois, comprenant le nom de l'entreprise et l'adresse email enregistrée sur votre compte PayPal.

Cette procédure prendra entre 3 et 5 jours.

[Fermer la fenêtre](#)

Copyright © 1999-2007 PayPal. Tous droits réservés.

Done www.paypal.com

**Mon compte** | **Païement** | **Demande d**

**Aperçu** | **Ajouter des fonds** | **Virer des fon**



**Comment et où utiliser votre compte PayPal ?**

### Aperçu du compte Business

**Nom :** Poeware (Cedric Sagne)  
**Adresse email :** [cedric.sagne@poeware.c](mailto:cedric.sagne@poeware.c)  
**Etat :** [non-Vérifié](#) (Nouveau)

**Activez votre compte**

[Confirmer une adresse email](#)

[Enregistrer une carte bancaire](#)

**Solde de compte PayPal** [[Afficher les limite](#)]

Devise ?	Solde de compte ?
Euro:	€0,00 EUR

**Nouveautés**

[Obtenez la tarification dégressive](#)

[Découvrez les solutions de paiement sécurisées](#)

**Activité récente** | [Toute l'activité du cc](#)

## 7.7.4 Code nécessaire au paiement en ligne pour e-photolab

Vendeurs eBay	Marchands
N'attendez plus les chèques, vous recevez <a href="#">vos paiements</a> quasi-instantanément	Acceptez les <a href="#">cartes bancaires</a> sur votre site à un tarif avantageux
Stimulez vos ventes à	Stimulez vos ventes à <a href="#">l'international</a> -

Accédez ensuite à votre profil : Mon compte > Profil, puis dans "Préférence de vente", choisissez "Préférences de réception de paiement sur le site"



[Déconnexion](#) | [Aide](#) | [Dossier sur la sécurité](#)

<b>Mon compte</b>	<b> Paiement</b>	<b> Demande de paiement</b>	<b> Outils marchands</b>	<b> Solutions eBay</b>	
<a href="#">Aperçu</a>	<a href="#">Ajouter des fonds</a>	<a href="#">Virer des fonds</a>	<a href="#">Historique</a>	<a href="#">Gestionnaire de litiges</a>	<b>Préférences</b>

### Récapitulatif des Préférences

#### Préférences des ventes

- [Enchères](#)
- [Taxe/TVA](#)
- [Calculs des frais de livraison](#)
- [Préférences de réception de paiements](#)
- [Préférences de Notification instantanée de paiement](#)
- [Evaluation](#)
- [Message de Service clientèle](#)
- [Qualification du vendeur pour la Protection des Achats PayPal](#)
- [Préférences de réception de paiements sur le site](#)
- [Certificats de cryptage pour site marchand](#)
- [Personnalisation des pages de paiement](#)
- [Modèles de demande de paiement détaillée](#)
- [Choix de la langue](#)

Vous devrez choisir "Renvoi automatique pour les paiements sur site marchand" : OUI et insérer une adresse de retour (la page où les clients reviennent quand le paiement est fini).

## Préférences de réception de paiements sur le site

---

### Renvoi automatique pour les paiements sur si

Le renvoi automatique pour les paiements sur site march votre site dès que le paiement a été effectué. Le renvoi paiements sur le site PayPal, y compris par le biais des b Dons, des Abonnements et du Panier. [En savoir plus](#)

**Renvoi automatique :**  Oui  
 Non

**URL de renvoi :** Entrez l'URL qui servira à rediriger vos acheteu URL doit remplir les conditions ci-dessous. [En savoir plus](#)

**URL de renvoi :**

Un peu plus loin sur cette même page vous devrez activer l'option "Transfert des données de paiement"

### Transfert des données de paiement (facultatif)

La fonction de transfert des données de paiement permet de r confirmation des paiements à mesure de leur exécution. L'utilis données de paiement dépend de la [configuration de votre sys](#) renvoi. Notez que pour pouvoir utiliser le transfert des donnée activer le renvoi automatique.

**Transfert des données de paiement :**  Oui  
 Non

Vous cliquerez ensuite sur "Enregistrer" ce qui affichera le message suivant avec un code identifiant qui devra nous être envoyé.

---

### Compte PayPal facultatif

Lorsque cette fonction est activée, l'ouverture d'un compte PayPal est facultative pour vos clients. Ils effectuent d'abord le paiement sur votre site, puis peuvent décider ensuite d'ouvrir ou non un compte PayPal. Cette fonctionnalité est disponible pour les boutons Acheter maintenant, Dons et Panier, mais pas pour les boutons Abonnement. [En savoir plus](#)

Compte PayPal facultatif :  Oui  
 Non

---

### N° de téléphone à contacter

Lorsque vous activez cette option, vos clients sont obligés d'inclure, dans les informations relatives au paiement, le numéro de téléphone de la personne à contacter. [En savoir plus](#)

**Remarque :** Le fait de sélectionner **Oui (champ obligatoire)** pourrait avoir un effet négatif sur la conversion de l'acheteur.

N° de téléphone du Service clientèle :  Oui (champ facultatif)  
 Oui (champ obligatoire)  
 Non (PayPal recommande cette option)

---

Enregistrer

Annuler

---

### Récapitulatif des Préférences

Vous venez d'enregistrer vos préférences. Veuillez utiliser le jeton d'identité suivant transfert des données de paiement sur votre site.

yeE93YboeVpavFVTgIDPokuBJJXFq-5g-AohUNFSX8mcJON69IPfn

Pour modifier les informations de vos Préférences, veuillez cliquer sur un lien ci-de

Il apparaîtra aussi dans la page de configuration de façon permanente, pour référence.

---

### Payment Data Transfer (optional)

Payment Data Transfer allows you to receive notification of s are made. The use of Payment Data Transfer depends on you your Return URL. Please note that to use Payment Data Tran Return.

Payment Data Transfer:  On  
 Off

Identity Token: 6xIEUycfjnaIQ2yEoigY\_IDNDt69mL5VJTSVVI

#### 7.7.3 Utilisation des conditions de paiement

Le module de paiement en ligne vous permet de définir très précisément comment vos clients vont payer en ligne.

Les conditions s'appliquent dans l'ordre suivant.

- paiements facultatifs : liberté pour tous vos clients de choisir de payer ou pas. Cette option est une super-option à utiliser avec précaution
- listes par email, d'exemption et de paiement obligatoire. Si le client figure dans la première ou la

deuxième, il sera exempté ou devra régler en ligne, sans considération pour les trois conditions finales.

- Options "Première commande" "Envoi courrier" et "Montant": le paiement est demandé si l'une d'entre elles est remplie. A noter que si vous cochez la case "Montant" avec une valeur "0" le paiement sera exigé pour toutes les commandes.

L'option de paiement "**EN COURS**" s'applique dans le cas d'un paiement commencé mais non terminé. C'est particulièrement agile par exemple en cas de refus du client de créer un compte PayPal ou sans carte de crédit sur lui. Vous recevrez la commande **AVEC UN RETARD DE 30 MINUTES** et pourrez ensuite contacter le client par téléphone et juger si la commande doit être livrée ou pas.

## Paramètres de paiement - Laboratoire Principal

Merci de décider dans quelles circonstances vous voulez que les clients paient par Internet :

- Quand c'est la toute **première commandes**
- Quand les photos sont envoyées **par courrier (ECOPLI)**
- Quand le montant de la commande est **supérieur à** : €
- Paiements facultatifs (les clients décident)

Merci de décider ce qui doit arriver avec une commande dont le paiement est **EN COURS** (par exemple, un quelques jours et pendant ce temps-là le paiement est "en cours") :

- Faire attendre la commande jusqu'à ce que le paiement soit effectué
- Envoyer la commande à mon laboratoire, je déciderai quoi en faire

Accepter les paramètres de paiement

## Clients qui sont EXEMPTES de régler leurs commandes en ligne

Ici vous pouvez ajouter l'adresse **email** d'un client EXEMPTÉ de régler sa commande en ligne :

Ajouter client

## Clients qui DOIVENT régler leurs commandes en ligne

Ici vous pouvez ajouter l'adresse **email** d'un client qui DOIT régler ses commandes en ligne


Ajouter client

Pour créer un compte utilisateur, ou pour récupérer un mot de passe oublié, voir les sections correspondantes.

## 7.8 Configurer le module de gestion des emballages

Ce module est activé d'office, mais laissé à votre appréciation. Il pourra être désactivé et commercialisé séparément dans de futures versions de e-photolab.

Cliquez sur

 **Emballage de livraison - Laboratoire Principal**

Nom	Description	Capacité maximale	
Paquet	Votre description ici	10	choisir changer effacer ajouter

Vous pouvez utiliser et créer autant de types d'emballage que vous le désirez. Par exemple, ce paquet peut correspondre à vos tirages 15x20. Imaginons maintenant une pochette standard, mais réservée aux envois par la poste de moins de 50g. Vous savez que chaque par expérience qu'elle peut être utilisée jusqu'à 50 photos.

Nom	Description	Capacité maximale	
<b>Paquet</b>	Votre description ici	10	choisir changer effacer ajouter
Enveloppe 10x15	Pour les 10x15 et 10x13	50 0	ACCEPTER

Vous devez donc définir que chaque photo occupe 4,025g par unité (en tant que produit) sur les 50g qu'autorise cet emballage. A noter que la précision est de deux chiffres après la virgule.

Produit	Capacité nécessaire (par produit)	
Développer vos photos	4,1	changer effacer ajouter

Vous définissez ensuite les frais pour chaque type d'envoi avec cet emballage.

Type de livraison	Coût par emballage	Coût par unité de capacité	Coût si contre-remboursement	
Par courrier (ECOPLI)	€1,50	€0,00	€0,00	changer effacer
TARIF LETTRE	€2,50	€0,00	€0,00	changer effacer
Par livraison spéciale	€12,00	€0,00	€0,00	changer effacer

## 7.9 Configurer l'interface dans d'autres langues

Ce module est activé d'office, mais laissé à votre appréciation. Il pourra être désactivé et commercialisé séparément dans de futures versions de e-photolab.

# 8. Bornes en magasin et bornes distantes

## 8.1 Bornes en magasin: configuration et réseaux locaux

Le module de bornes vous autorise à autant de bornes que vous voulez dans votre magasin. Les critères techniques de la machine sont en annexe de ce guide de l'utilisateur.

### 8.1.1 Configuration nécessaire

Pour que vos clients puissent utiliser la borne, il vous faut :

- un moniteur (écran plat TFT recommandé)
- une souris si l'écran n'est pas tactile (souris optique recommandée)
- éventuellement un clavier.
- définir Internet Explorer par défaut

Le clavier est facultatif puisque vous pouvez configurer la borne pour vous en passer. Un clavier sur l'écran est alors utilisé pour que les clients puissent entrer leurs coordonnées avec la souris ou un écran tactile. Un clavier est cependant indispensable pour l'administration, mais il peut être ôté quand les clients utilisent la borne. Vous devrez alors configurer l'interface de la borne à partir du point de prise de commande lui-même (remarquez l'option numéro de chambre destinée aux hôtels):

### Paramètres de borne

<input checked="" type="radio"/> Afficher le clavier à l'écran	<input checked="" type="radio"/> Les clients doivent entrer leur nom et leur prénom
<input type="radio"/> Utiliser le clavier du PC	<input type="radio"/> Nom et prénom facultatifs
<input checked="" type="radio"/> Les clients doivent entrer leur numéro de téléphone	<input type="radio"/> Les clients doivent entrer leur numéro de chambre
<input type="radio"/> Numéro de téléphone facultatif	<input checked="" type="radio"/> Le numéro de chambre ne sera pas demandé

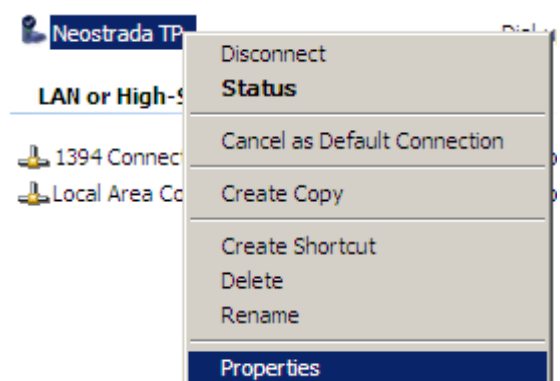
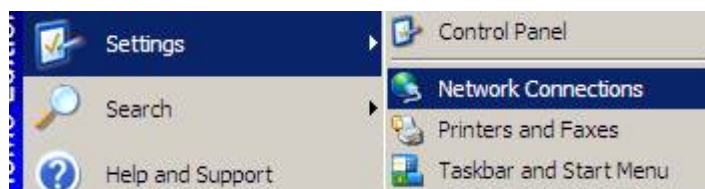
### 8.1.2 Configuration du réseau local

Les informations qui suivent sont

### 8.1.3 Configuration du réseau local

Les informations qui suivent sont adaptées de "How to use Internet Connection Sharing" du site Microsoft, pour Windows XP.

Allez sur "Connexions Réseau" puis propriétés pour votre connexion à l'internet.



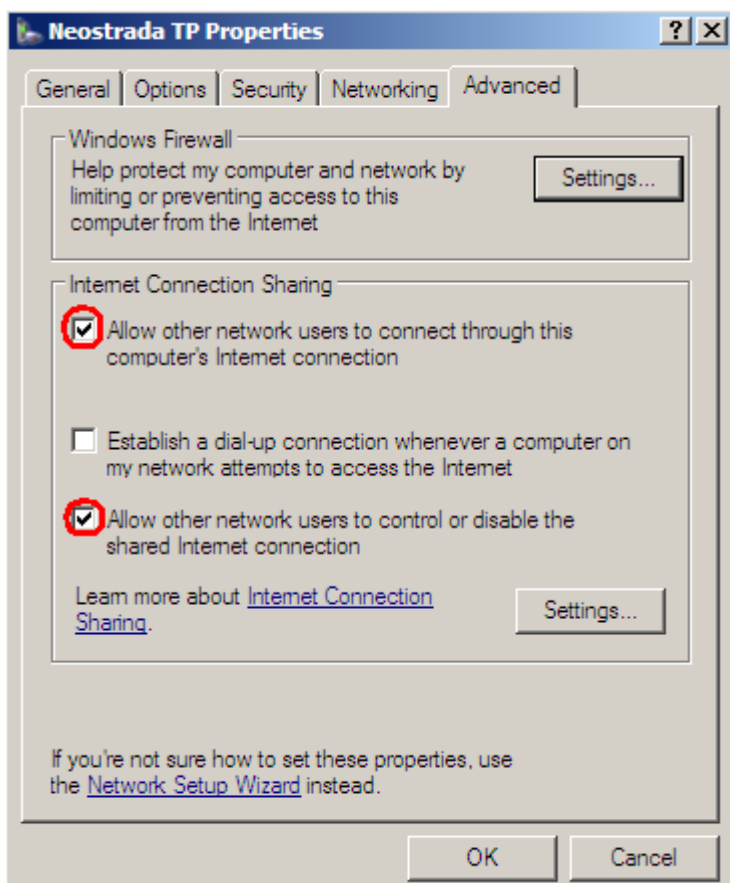
Vous serez alors informé que votre carte réseau aura l'adresse 192.168.0.1, vous devrez cliquer sur OUI. Un masque sous-réseau sera configuré à 255.255.255.0

Sur le poste client (c'est à dire la machine de la borne):

Dans le panneau de configuration, choisissez Réseau Local puis Propriétés, dans Internet Protocol (TCP/IP), choisissez Propriétés et "Obtenir une adresse IP automatiquement".

Vous pouvez donner une adresse IP entre 192.168.0.2 et 192.168.0.254, avec un masque 255.255.255.0 et une passerelle par défaut 192.168.0.1

### 8.1.4 Utilisation d'un câble croisé (non supporté)



Ce câble croisé vous permettra de ne pas avoir à acheter de *hub* (concentrateur). Vous devrez équiper les deux machines d'une carte réseau, et configurer la machine hôte pour partager sa connexion Internet.

Votre connexion internet arrivera soit par le port USB, soit par une carte réseau (auquel cas cette machine là aura deux cartes réseau)



- |   |              |   |              |
|---|--------------|---|--------------|
| 1 | Blanc/Vert   | 3 | Blanc/Orange |
| 2 | Vert         | 6 | Orange       |
| 3 | Blanc/Orange | 1 | Blanc/Vert   |

4	Bleu	Non utilisée	4	Bleu ( Non utilisée)
5	Blanc/Bleu		5	Blanc/Bleu ( Non utilisée)
6	Orange		2	Vert
7	Blanc/Marron		7	Blanc/Marron ( Non utilisée)
8	Marron		8	Marron ( Non utilisée)

### 8.1.5 Configuration du réseau local pour LIVEBOX (non supporté)

Les informations qui suivent concernent une installation sous LIVEBOX et sont fournies "telles quelles". Cependant, elles devraient vous permettre de configurer votre réseau local sans trop de difficultés et également pouvoir être adaptées aux réseaux locaux générés par d'autres fournisseurs d'accès.

Merci à Alain Fatous, La Pose Magic, pour ces informations.

#### Dans la LiveBox:

configuration avancée

Réseau Désactivé

DHCP Gardé

Adresse IP Livebox 192.168.1.1

#### Dans l'ordinateur de la borne:

Favoris réseau > Afficher connexion réseau

Clic droit: propriétés TCP/IP

Propriétés

Sous-réseau 255.255.255.0

Passerelle par défaut 192.168.1.1

DNS principal: 80.10.246.1

DNS auxiliaire: 80.10.246.2

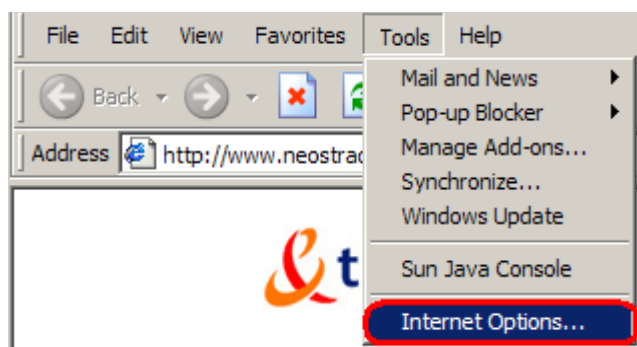
**Attention la nouvelle adresse IP de la machine est:** 192.168.1.11

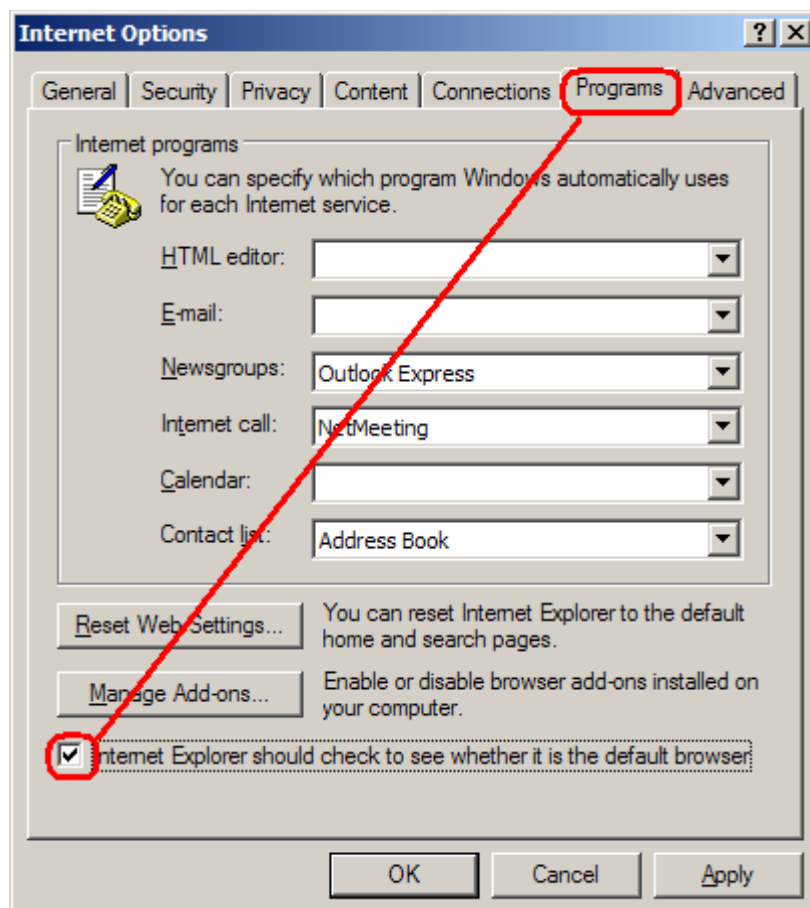
**et sur toutes les bornes:** l'adresse IP au lieu de 192.168.0.xx remplacer par 192.168.1.xx

et ne pas oublier de rentrer également pour les bornes dans gestion des périphérique DLS la nouvelle adresse IP de la machine.

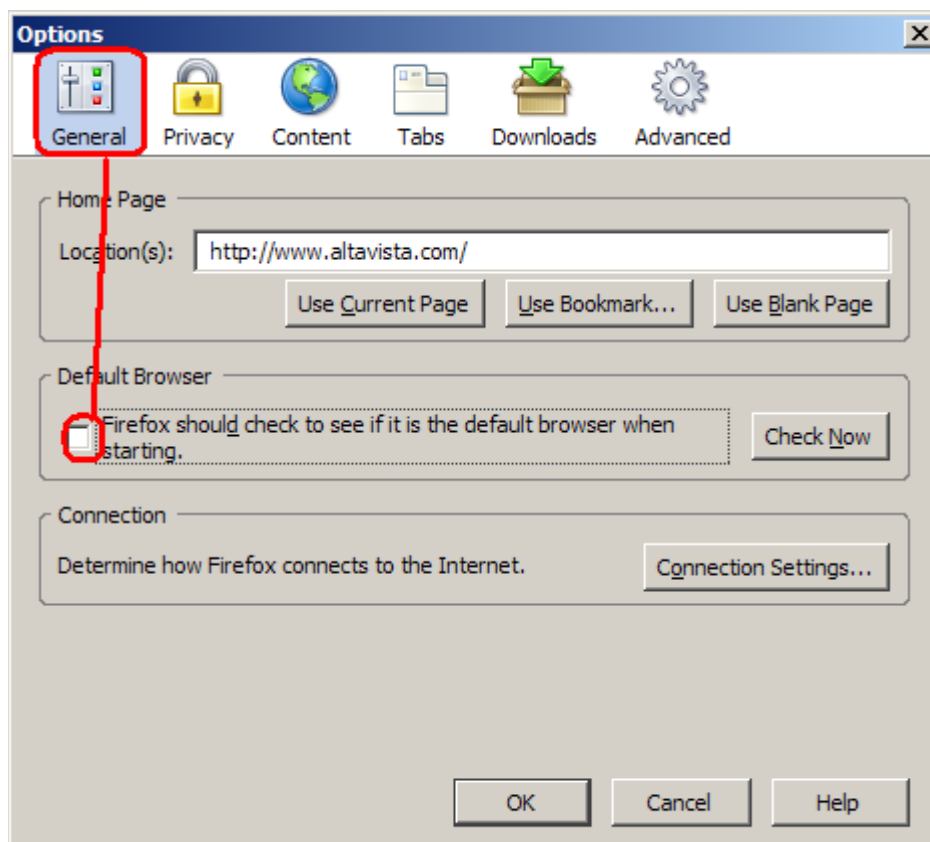
### 8.1.6 Définir Internet Explorer comme navigateur par défaut

Dans Internet Explorer





Dans Firefox



## 8.2 Installation des bornes en magasin

### 8.2.1 Comment démarrer la borne

1. Démarrez la borne à partir du panneau d'administration
2. Dès que le matériel (PC, moniteur) est en place et sous réseau, et que Order Manager est lancé et connecté, vous pouvez démarrer la borne à tout moment :
3. Démarrez le PC que vous voulez utiliser comme borne.
4. Ouvrez Internet Explorer et commencez votre session dans le panneau d'administration
5. Lancez l'application en cliquant sur l'option "Démarrer borne"
6. Introduisez votre identifiant et votre mot de passe.

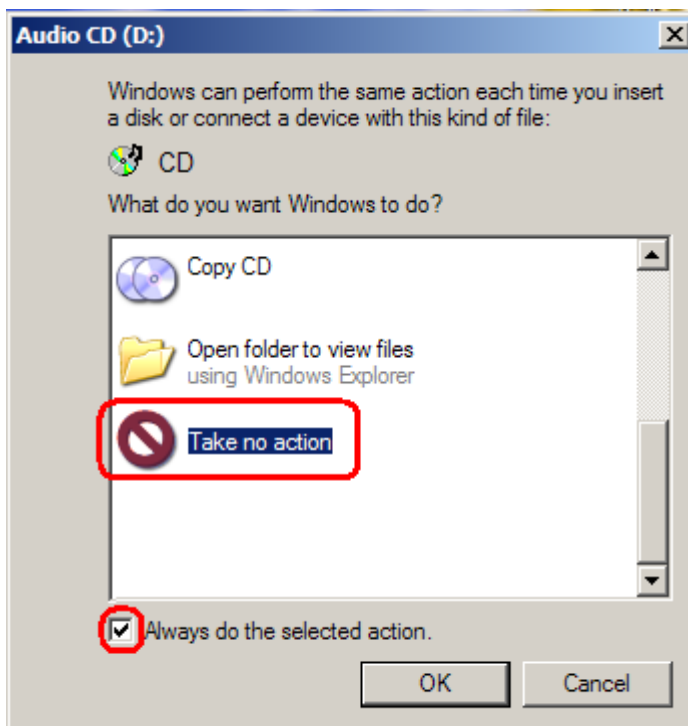
La borne démarrera en mode plein écran. Pour fermer la borne utilisez ALT-F4.

Notez que les bornes **e-photolab** fonctionnent uniquement avec Microsoft Internet Explorer, installé par défaut avec Windows.

Assurez vous que c'est bien la dernière version d'Internet Explorer qui est installée (6.0 au moins). Il est également recommandé de mettre la page par défaut à votre site web.

### 8.2.2 Prise en charge des supports par Windows

Vérifiez que vos lecteurs de support fonctionnent en lançant quelques commandes à partir de la borne. Certains, comme le lecteur de CD/DVD peuvent afficher un message demandant quelle action



effectuer. Choisissez "Aucune action" et cochez la case pour ne plus afficher le message.

### 8.2.3 Installer ActiveX

Si la borne a été activée correctement il vous sera demandé automatiquement si vous désirez installer des composants ActiveX pour que la borne fonctionne normalement. Choisissez "Oui". Cela ne vous sera demandé que la première fois que vous démarrerez la borne.

L'installation de ces composants est très importante pour que la borne fonctionne correctement. Ces composants sont responsables de l'envoi des images depuis votre borne vers Order Manager sur votre minilab en court-circuitant l'internet.

Finalement, après l'installation de ces composants, la première page de la borne s'affiche et vos clients peuvent passer leur commande.

### 8.2.4 Vérifier les composants ActiveX

Si il ne vous est pas demandé d'installer les composants ActiveX, c'est peut-être parce que la borne n'a pas été activée correctement. Dans ce cas vous serez redirigé vers votre site web.

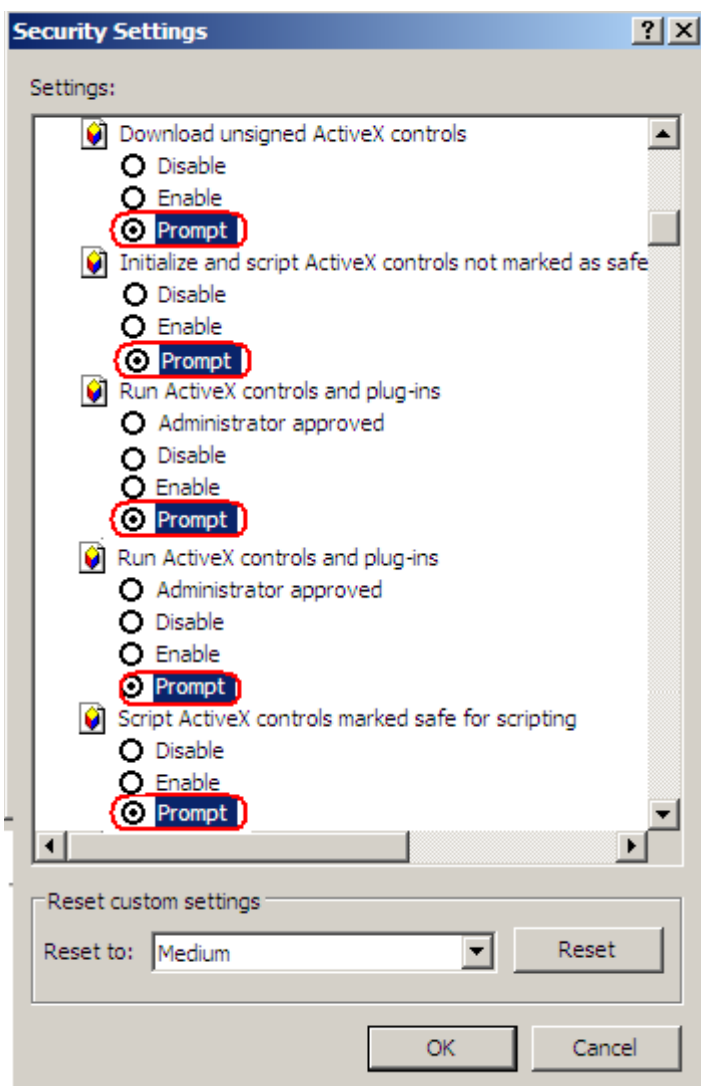


Votre page web et votre borne sont presque identiques mais se comportent différemment ! La principale différence c'est que votre page web enverra les images de vos clients via l'internet, ce qui prend bien plus longtemps que depuis la borne. Vérifiez que c'est bien la borne que vous voyez, pas le site!

Le mieux est de chercher en haut de l'écran le mot "contact". Si il est là, c'est que vous êtes sur la page web. Si il n'est pas là, c'est la borne. Le lien "contact" n'est intéressant que depuis le site web.



Vous pourrez alors vérifier les paramètres ActiveX dans Outils, Options Internet, Sécurité, Personnalisation, avec le mot "demander" choisi à chaque fois.



### 8.2.5 Quelques rappels

Rappelez vous que pour fonctionner correctement la borne a besoin:

- D'une connexion internet
- D'une connexion réseau LAN à la machine où se trouve Order Manager, connecté au serveur



#### **Order Manager doit toujours être en ligne**

La borne ne transmettra plus les commandes si Order Manager n'a pas de connexion Internet, y compris si le LAN est actif. Cependant la prise de commande est toujours possible, et les clients recevront leurs confirmation de commande.

Dès que Order Manager est reconnecté, les bornes redémarreront automatiquement et enverront les commandes à Order Manager. Quelques minutes sont nécessaires.



**Mon logo et mes bannières n'apparaissent pas sur ma borne!**  
Vérifiez bien que le navigateur est Internet Explorer, version 6.0 minimum.

### 8.2.6 Economiseurs d'écran

Si vous définissez un économiseur d'écran, celui-ci passera au dessus de la borne et vous permettra donc d'une part d'éviter la brûlure de votre écran, mais aussi d'utiliser cet espace comme espace publicitaire. Bientôt vous pourrez télécharger un fond d'écran spécialement créé pour nos clients qui vous permettra de faire la publicité de votre système de tirage **e-photolab**.

## 8.3 Configurer les bornes distantes

Les bornes distantes sont des points de livraison. Créez un point de livraison, pour lequel l'offre peut être soit autonome, soit définie par un autre laboratoire. N'oubliez pas de choisir l'option "INACCESSIBLE depuis Internet" car seuls les clients qui passent leurs commandes depuis ce point doivent être autorisés à aller y chercher leurs photos (par exemple les clients de l'hôtel).

Vous devrez ensuite configurer cette machine comme une borne en magasin, c'est à dire lancer cette borne. Après chaque commande, la borne enverra les fichiers au laboratoire où elles seront traitées. Les photos seront ensuite détruites automatiquement de la borne, d'une part pour éviter d'encombrer le disque dur et limiter la maintenance manuelle de la borne, mais aussi pour garantir la confidentialité des informations des clients.

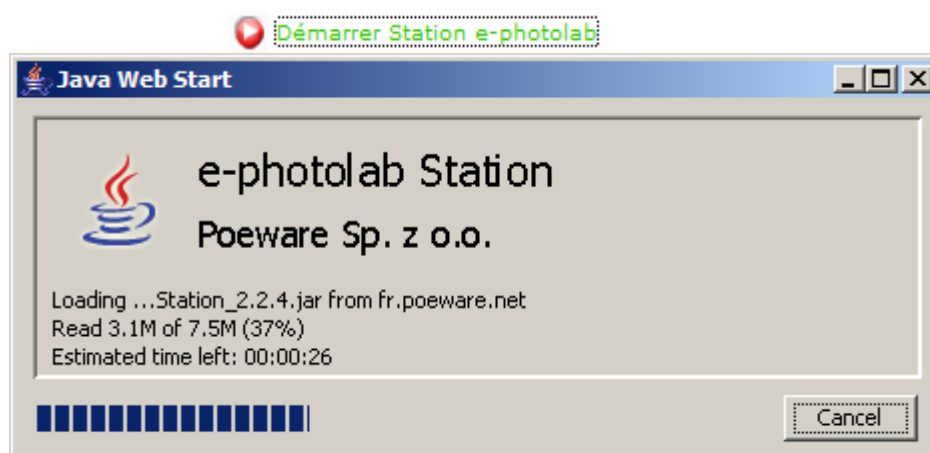


## 9. e-photolab Station

**e-photolab Station** vous permet de gérer le flux de commandes, notifier automatiquement vos clients lorsque une commande est traitée, mais aussi de générer des statistiques sur les objectifs atteints en termes de délais.

### 9.1 Installer e-photolab Station


Dans un premier temps vous devrez lancer e-photolab Station, et après le téléchargement, vous connecter avec votre identifiant et votre mot de passe.



## 9.2 Obtenir des informations sur une commande

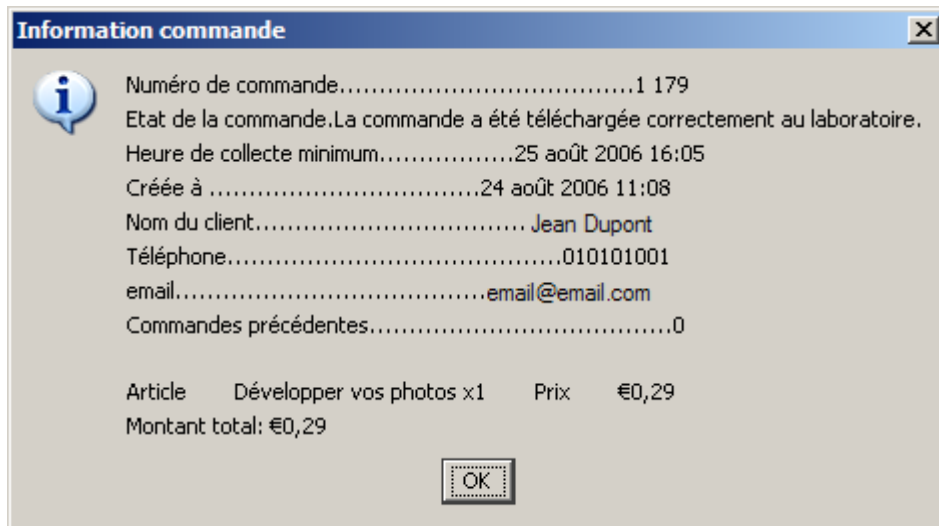
Vous pouvez d'une part obtenir les informations sur une commande en choisissant "Information commande". Vous verrez alors les informations correspondantes.

Si le poste de travail est équipé d'un lecteur de codes barre, vous pouvez simplement scanner la feuille de commande au lieu d'entrer le numéro de la commande manuellement.



Article	Prix
Développer vos photos x1	€0,29

Quand la commande a été téléchargée, vous verrez que le texte a changé



### 9.3 Définir l'état d'une commande

Choisissez “Définition de l'état de la commande” ou “Mise à jour commande”



Vous devez alors entrer le numéro de la commande pour laquelle vous désirez changer de status. Le client sera alors notifié.

## 3.6 Le module de cadeaux personnalisés

En gérant les cadeaux personnalisés sous toutes leurs formes, ce module vous permet de mettre en ligne un segment porteur, et avec une marge commerciale plus importante que le tirage photo traditionnel.

C'est bien sûr la meilleure façon de rentabiliser vos machines. N'oubliez pas de bien présenter un produit dont l'illustration est conforme au produit fourni. C'est pour cela que vous pouvez changer les images par défaut.

### 3.6.1 Quelques informations importantes sur la personnalisation des photos

N'oubliez pas d'utiliser une photo d'exemple pour laquelle vous possédez les droits (donc simplement que vous avez prise vous-même) et si une personne y figure vous devez avoir son autorisation. Nous recommandons d'utiliser une image constante pour tous vos cadeaux personnalisés afin de participer à votre effort d'image.

« **changer LA TAILLE**  **Attention!** La résolution de votre image est trop basse pour obtenir un bon résultat au tirage à cette taille. Il est recommandé d'utiliser une taille plus petite ou d'utiliser une image plus grande.



N'oubliez pas de bien demander l'autorisation écrite du modèle pour éviter tout problème au regard de la loi, et de bien présenter un produit dont l'illustration est conforme au produit fourni. Vous trouverez un exemple d'autorisation de modèle en annexe.

D'autre part, si vos cadeaux personnalisés sont de marque, précisez-le ! La marque d'un produit auquel vous rajoutez une image est un gage de qualité, et vous aide aussi à justifier le prix proposé.

### 3.6.2 Personnaliser un module : changer le nom des produits

D'une part vous pouvez changer le nom du produit en lui-même (ici le mot "mug" a été remplacé par "tasse sérigraphiées")

Vous pouvez changer la description visible pour le client: **Mug**

### 3.6.3 Personnaliser un module : ajouter des modèles

D'autre part vous pouvez rajouter d'autres modèles, y compris changer les photos qui s'y rapportent, donc prendre une photo d'un type de tasse, et d'un autre (le nombre de modèles n'est pas limité).

Il vous suffit de changer ensuite la description des modèles. Ceux ci apparaîtront quand vous choisirez "Modèle" dans les facteurs du prix.

Choisissez ce qui va être placé **HORIZONTALEMENT en HAUT** de votre grille de prix:

RIEN
RIEN
<b>Modèle</b>
Livraison
Nombre d'éléments (catégories)

Choisissez ce qui va être placé **VERTICALEMENT à GAUCHE** de votre grille de prix:

## Modèle

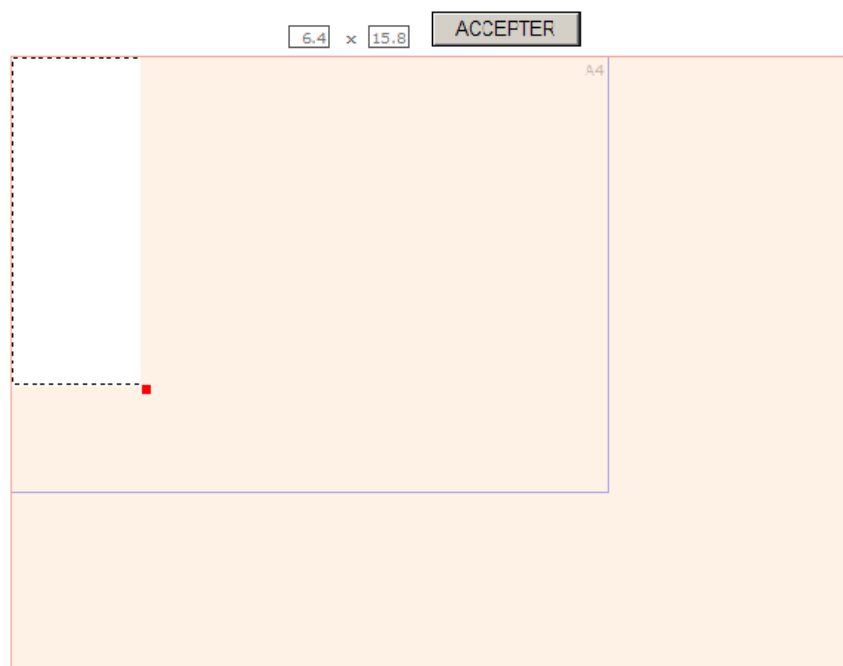
changer les textes voir la simulation

Modèle	Choisissez un des modèles disponibles pour votre cadeau.	
Modèle standard	Notre offre standard	
		<p>Activé</p> <p>10,2x15,2 cm</p> <p>effacer</p>
Modèle standard	Notre offre standard	
		<p>Activé</p> <p>10,2x15,2 cm</p> <p>effacer ajouter</p>

### 3.6.4 Personnaliser un module : définir la taille des images

Vous aurez besoin également de définir quelles sont les dimensions de l'image qui va être utilisée.

Vous cliquerez donc sur la deuxième ligne de la définition du produit, puis vous définirez la taille de l'image. Ainsi, l'image sera optimisée pour la dimension souhaitée.



## 3.7 Caractéristiques par produit

### 3.7.1 Tasses

Ce module a été traité en détail dans la section précédente

### 3.7.2 T-shirts

Vous définirez ensuite les tailles disponibles, ainsi que la taille des images utilisées devant et derrière (voir section précédente pour plus de détails)

## Tailles disponibles - Laboratoire Principal

Introduisez vos tailles disponibles (utilisez | pour séparer les choix):

Small|Medium|Large|X-Large|XX-Large

Changer les tailles disponibles

### Tailles disponibles

- Small
- Medium
- Large
- X-Large
- XX-Large

Modèle	Choisissez un des modèles disponibles pour votre cadeau.	
Modèle standard	Notre offre standard	
		<p>Pas de prix</p> <p>Devant: 10,2x15,2 cm Derrière: 10,1x15,2 cm</p> <p>ajouter</p>



**e-photolab** ne supporte pas pour le moment de critère de prix basé sur la taille des t-shirts, ni de variation de couleur (blanc et noir étant les couleurs la plus adaptées).

Ceci sera disponible prochainement dans une mise à jour. Néanmoins les clients peuvent choisir une taille qui leur correspond.

Vous pouvez bien sûr définir des modèles basés sur la couleur, ou bien sur la taille. Par exemple si vous avez un très bon prix sur les t-shirts blancs taille unique, un modèle où la photo et la description précisent bien "taille unique, blanc" sera très exactement le produit.

### 3.7.3 Calendriers

La configuration vous permet aussi de définir les images mois par mois, encore en accord avec la produit fini lui-même. Notre modèle est donc seulement une suggestion.

Vous pouvez de plus indiquer si les images sont obligatoires, possibles, ou impossibles. Par exemple vous pouvez décider de supprimer l'image de couverture, comme sur l'exemple ci dessous.

**Couverture**



Image obligatoire ici    Image possible ici    Image impossible ici

15.2 x 10.1   ACCEPTER

Modèle	Choisissez un des modèles disponibles pour votre cadeau.	
Modèle standard	Notre offre standard	Activé
		<p>Couverture: 10,2x15,2 cm  janvier: 10,2x15,2 cm  février: 10,2x15,2 cm  mars: 10,2x15,2 cm  avril: 10,2x15,2 cm  mai: 10,2x15,2 cm  juin: 10,2x15,2 cm  juillet: 10,2x15,2 cm  août: 10,2x15,2 cm  septembre: 10,2x15,2 cm  octobre: 10,2x15,2 cm  novembre: 10,2x15,2 cm  décembre: 10,2x15,2 cm</p> <p>effacer</p>

### 3.7.4 Cartes de voeux

Pour ce type de cadeaux, la configuration par défaut vous autorise à une image intérieure, et une image de couverture.

Modèle	Choisissez un des modèles disponibles pour votre cadeau.	
Modèle standard	Notre offre standard	Activé
		<p>Couverture: 10,2x15,2 cm  Intérieur: 10,2x15,2 cm</p> <p>ajouter</p>

### 3.7.5 Tapis de souris

Les images à envoyer doivent être rectangulaires. Il vous faudra préciser par la photo si la forme du tapis de souris n'est pas rectangulaire, ou bien comment les coins seront façonnés.

A noter que ce module ne supporte pas directement l'envoi d'images destinées à être façonnées sur un tapis de souris rond ou ovale. Cependant, rien ne vous empêche de créer un modèle de produit avec ces formes, en sachant que les photos des clients devront être choisies avec un espace rectangulaire.

### 3.7.6 Dessous de verres


Précisez bien dans les modèles que vous définirez quel est le matériau utilisé, si l'image est glacée, etc. Encore une fois, la possibilité d'utiliser des photos de produits réels est un avantage car vos clients verront exactement le produit livré.

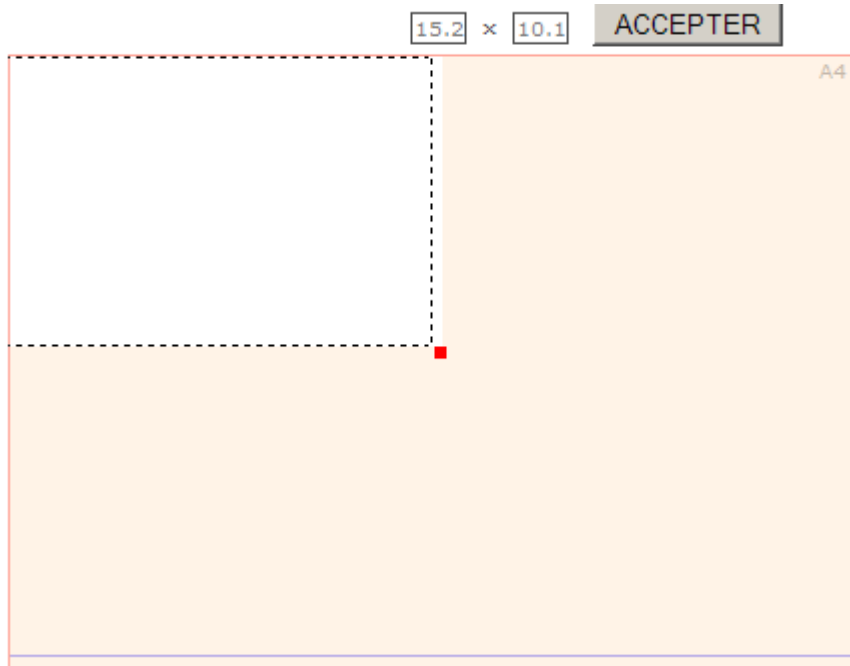
Si vous travaillez dans une zone touristique, ceci vous donne la possibilité de créer un produit pour lequel vous prendrez une image d'un monument et utiliserez la photo du client pour combiner les deux images... Ne perdez pas de vue l'essentiel : le bon goût.

### 3.7.7 Etiquettes

Vous pouvez commercialiser ce produit via des boutiques qui se chargent de vendre des bouteilles pour


des occasions spéciales.

Modèle	Choisissez un des modèles disponibles pour votre cadeau.	
Modèle standard	Notre offre standard	
	<div style="border: 2px solid black; padding: 5px; display: inline-block;">AJOUTER</div>	<p>Activé</p> <p>10,2x15,2 cm</p> <p>ajouter</p>





### 3.7.8 Tablier

Indiquez bien le type de tissu, la couleur, et la taille !

Modèle	Choisissez un des modèles disponibles pour votre cadeau.	
Modèle standard	Notre offre standard	
	<div style="border: 2px solid black; padding: 5px; display: inline-block;">AJOUTER</div>	<p>Activé</p> <p>10,2x15,2 cm</p> <p>ajouter</p>

### 3.7.9 Porte clés

Il est important de préciser le type de fermeture et surtout une photographie du produit lui-même.

Modèle	Choisissez un des modèles disponibles pour votre cadeau.	
Modèle standard	Notre offre standard	
		<p>Activé</p> <p>10,2x15,2 cm</p> <p>ajouter</p>

### 3.7.10 Peluche

Vous pouvez créer un modèle par animal. N'oubliez pas de préciser les dimensions exactes de la peluche et d'ajouter la mention relative aux normes de sécurité.

Modèle	Choisissez un des modèles disponibles pour votre cadeau.	
Modèle standard	Notre offre standard	
		<p>Activé</p> <p>10,2x15,2 cm</p> <p>ajouter</p>



### 3.7.11 Oreiller

Les dimensions sont importantes, ainsi que le type de tissu sur lequel la photo sera imprimée, mais également le type de garniture, qui peut concerner certaines personnes souffrant d'allergies.

Modèle	Choisissez un des modèles disponibles pour votre cadeau.	
Modèle standard	Notre offre standard	
		<p>Activé</p> <p>10,2x15,2 cm</p> <p>ajouter</p>



### 3.7.12 Drapeau

Le modèle présenté est une indication, si vous créez un modèle propre, il vous suffit de changer les dimensions de l'image à capturer.

Modèle	Choisissez un des modèles disponibles pour votre cadeau.	
Modèle standard	Notre offre standard	
		<p>Activé</p> <p>10,2x15,2 cm</p> <p>ajouter</p>

### 3.7.13 Bavoir

Le type de tissu est important

Modèle	Choisissez un des modèles disponibles pour votre cadeau.	
Modèle standard	Notre offre standard	
		<p>Activé</p> <p>10,2x15,2 cm</p> <p>ajouter</p>

### 3.7.14 Sac

Les dimensions du sac sont importantes, mais également son usage – sac de plage, etc.