



1- Installation et informations générales

date de modification: 22 janvier 2007
version 2.0

© Poeware 2006-07 – All rights reserved
Tous droits réservés



Poeware Sp. z.o.o.
Ul Zielonego Dębu 6
51-621 Wrocław
Pologne
0048 71 346 0038

<http://www.poeware.com/>

1. Présentation

1.1 Informations sur l'architecture et la technologie



Cette section a pour but de vous permettre de mieux comprendre comment e-photolab fonctionne, et donc le potentiel de son organisation, vous aider aussi à le configurer de la manière la plus efficace possible.

Nos serveurs

e-photolab transfère les images via nos serveurs dans le cas de commandes passées **via Internet** et **via une borne distante**.

C'est sur nos serveurs que sont stockées les images, votre configuration, et l'organisation de vos points de collecte.

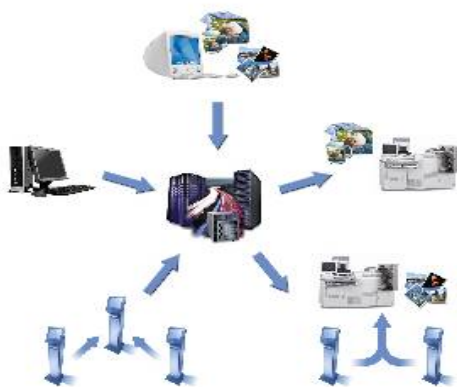
Le fait que l'application tourne sur nos serveur explique pourquoi il n'y a pas d'hébergement sur un serveur web que vous pourriez éventuellement déjà avoir, ni de risque de sécurité pour un site déjà existant.

Cela explique aussi pourquoi les bornes même en magasin doivent avoir accès à l'internet pour la grille de prix. La dernière version de e-photolab permet par contre aux bornes de fonctionner même si la connexion internet est tombée à ce moment précis, en conservant en mémoire la dernière grille de prix. Les bornes distantes sont de plus conçues pour envoyer les photos hors prise de commande. Ainsi l'expérience du client est que la commande a été prise très rapidement (de fait, la vitesse de transfert est toujours limitée par la vitesse du réseau de la borne).

Chaque application est unique, générée suivant vos paramètres, et tourne sur nos serveurs de façon indépendante.

C'est pour cette raison qu'il n'y a pas de CD d'installation.

C'est également pour cette raison que Order Manager se lance à partir du panneau d'administration, et pas à partir du bureau.



Les bornes en magasin transmettent leurs photos **directement** au minilab, les bornes distantes et votre site font transiter les fichiers par nos serveurs, qui contactent ensuite Order Manager.

Nos serveurs gèrent également la priorité des commandes et leur distribution, et tiennent une comptabilité des commandes passées, téléchargées, restant à télécharger, etc.

Comme illustré sur le dessin, nos serveurs interviennent à la réception des commandes. Ils trient les commandes par point de réception.

C'est ce qui vous permet par exemple de sous traiter tous vos cadeaux personnalisés à un point de fabrication.

2. Mise en route rapide

Cette section est un résumé, une grille d'exemple pour le tirage en ligne de photo.

Le but est d'introduire les concepts de base de **e-photolab**, et vous inviter à consulter les sections correspondantes où elles sont détaillées.

2.1 Connexion

On se connecte à partir de la page d'entrée qui vous a été communiquée.

2.2 Définition d'une grille de prix

Cliquez ensuite sur "Paramètres produits, laboratoire principal".

Nous allons créer une grille de prix comme celle-ci:

	24h		1h	
	10x15	13x18	10x15	13x18
1 à 20	0,30	0,50	0,50	0,75
21 à 50	0,28	0,45	0,48	0,65
51 à 100	0,25	0,40	0,40	0,50
101 et plus	0,23	0,37	0,35	0,45

Le traitement en 24h comprendra une prise en charge de 2 € et le traitement en 1h une prise en charge de 4 €. Ceci permettra donc de couvrir les frais de base de traitement d'une commande.

2.3 Définition des intervalles

Nous allons commencer par travailler sur la grille d'intervalles, située en bas de la page.

Nombre d'éléments (catégories)

Ici vous pouvez ajouter ou changer les catégories pour "Nombre d'éléments (catégories)" sont montrés sous forme de lignes ou de colonnes sur votre grille de prix si vous déc "Nombre d'éléments (catégories)" comme composant de vos prix.

changer les textes

Nombre d'éléments (catégories)	Nom sur la grille de prix	
à partir de 0	moins de 5	
à partir de 5	5 ou plus	modifier effacer
à partir de 10	10 ou plus	modifier effacer
à partir de 15	15 ou plus	modifier effacer
à partir de 20	20 ou plus	modifier effacer
à partir de 50	50 ou plus	modifier effacer
à partir de 60	60 ou plus	modifier effacer
à partir de 100	100 ou plus	modifier effacer ajouter

Vous devez commencer par effacer tous les intervalles, puis créer autant d'intervalles que nécessaire en modifiant la valeur de début d'intervalle, et enfin changer les changer les valeurs limites à 21, 51 et 101 en cliquant sur "modifier". Ensuite cliquez sur "changer les textes" pour afficher:

1 à 20

21 à 50

51 à 100

101 et plus

2.4 Composant variable

Nous allons définir une première grille, et pour cela vous devez cliquer sur “ajouter composant de prix” “appliqué sur la base du nombre de photos”, puis vous devrez définir les facteurs comme sur la photo d'écran:

HORIZONTALEMENT en HAUT de votre grille de prix:

VERTICALEMENT à GAUCHE de votre grille de prix:

Indiquez ce qui SEPARERA VERTICALEMENT votre grille de prix:

Vous rentrerez alors les valeurs suivantes et vous ignorerez les colonnes à 0,00:

	24h		1h	
	10x15	13x18	10x15	13x18
1 à 20	0,30	0,50	0,50	0,75
21 à 50	0,28	0,45	0,48	0,65
51 à 100	0,25	0,40	0,40	0,50
101 et plus	0,23	0,37	0,35	0,45

2.5 Composant fixe

La première grille, celle du facteur variable, est maintenant en place. Vous devrez “ajouter un composant de prix” “appliqué une seule fois”.

HORIZONTALEMENT en HAUT de votre grille de prix:

VERTICALEMENT à GAUCHE de votre grille de prix:

Indiquez ce qui SEPARERA VERTICALEMENT votre grille de prix:

Vous devrez ensuite remplir la grille à une dimension qui vous sera proposée

[annuler prix](#) [retourner à la page précédent](#)

Entrez les prix fixes et éventuellement les i

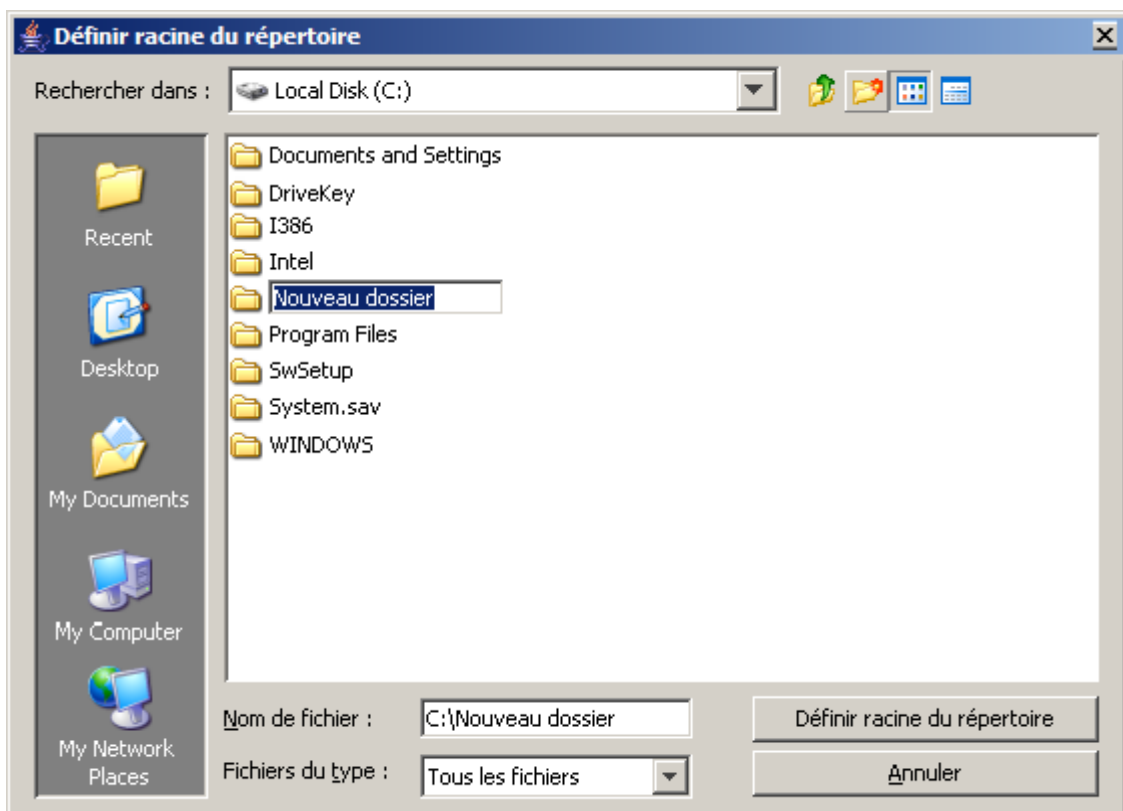
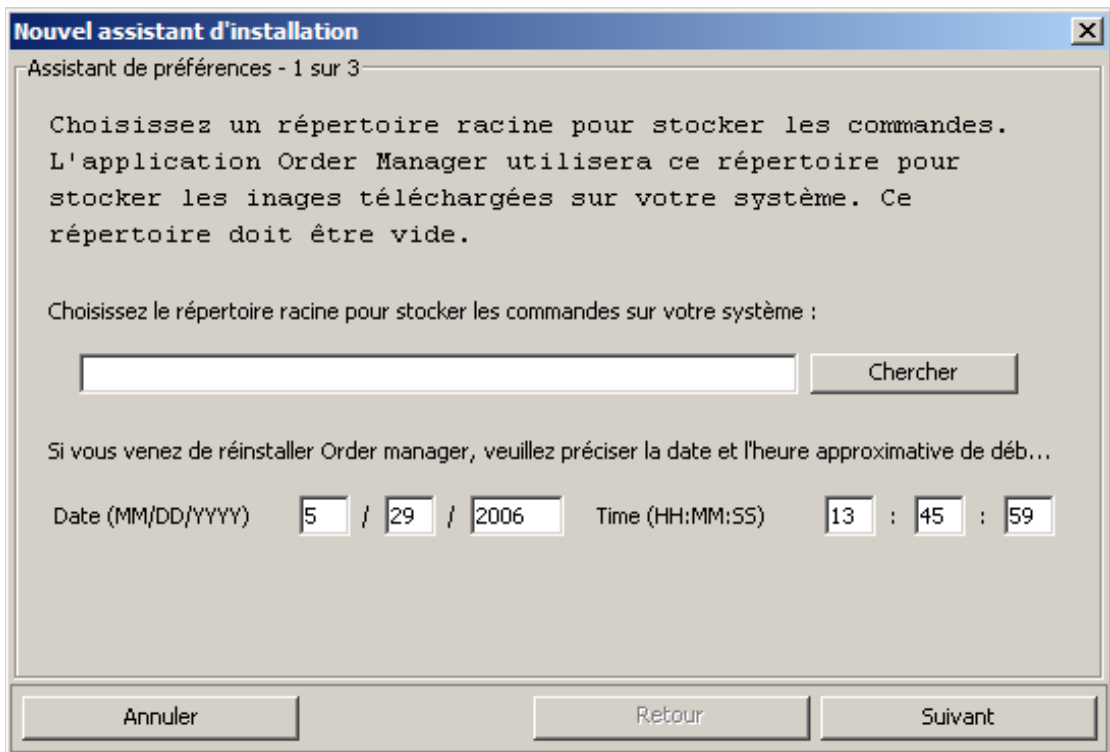
Titre (facultatif): <input type="text" value="Prise en charge"/>	
En 24 heures	€ <input type="text" value="2,00"/>
En 15 minutes	€ <input type="text" value="0,00"/>
En 30 minutes	€ <input type="text" value="0,00"/>
En 1 heure	€ <input type="text" value="4,00"/>
En 3 heures	€ <input type="text" value="0,00"/>

2.6 Installation d'Order Manager et réception d'une commande

Cliquez maintenant sur "Démarrer Order Manager" (si vous voyez "Télécharger Java pour Order Manager" commencez par là). Après le téléchargement, vous devrez entrer l'identifiant et le mot de passe.

The screenshot shows the 'e-photolab Order Manager' web application. The title bar indicates the application name and standard window controls. The main interface includes a menu bar with 'Fichier' and 'Paramètres', a navigation bar with 'Borne', 'Administration', and 'Contact' buttons, and a 'Powered by poeware' logo. The central area is divided into three main sections: 'Etat de la session', 'Etat de la synchronisation', and 'Etat du téléchargement', with a fourth section 'Etat du chargement' at the bottom. The 'Etat de la session' section contains login fields for 'Identifiant' and 'Mot de passe', a 'Connecter' button, and a status indicator showing 'Order Manager est déconnecté'. The 'Etat de la synchronisation' section displays synchronization status: 'Etat en cours : N/A', 'Synchronisation chaque : N/A', and 'Dernière synchronisation : N/A'. The 'Etat du téléchargement' section shows download status: 'Dernière commande téléchargée : N/A', 'Heure de la dernière commande : N/A', 'Dossier de la dernière commande : N/A', 'Numéro de la commande : N/A', and 'Etat du téléchargement en cours : N/A'. The 'Etat du chargement' section shows 'Commandes en attente de chargement : 0' and 'Etat du chargement des images : N/A'. Each section includes a progress bar.

Vous devrez ensuite définir un répertoire où seront stockées les commandes. Créez un nouveau répertoire dédié en utilisant le bouton en haut à droite, ou en cliquant sur le bouton de droite et en choisissant "Nouveau > Dossier".



Vous devrez simplement vous assurer que l'adresse email est bonne, sur l'écran 2 sur 3 (voir photo)

Nouvel assistant d'installation [X]

Assistant de préférences - 2 sur 3

Entrez l'adresse email de l'administrateur du laboratoire. Son adresse servira pour l'informer des nouvelles commandes et autres.

Email de l'administrateur du laboratoire :

Signal sonore de téléchargement

Imprimante pour les commandes

Choisir une imprimante borne (facultatif)

Maintenant, passez une commande. Vous n'avez pas à priori besoin d'aide puisque vos clients n'en auront pas besoin non plus.

Vous recevrez ensuite un email de confirmation et les images dans un dossier (appelé oXXX).

A noter que si la commande comprend des tirages 10x15 brillants, 10x15 mat, des tirages 13x18, etc. vous aurez autant de lignes (et donc de répertoires créés) que de produits différents.

Article	Prix	Prêt pour	Lieu	Terminé
Tirage numérique en ligne x1 - 10x15 cm - Brilliant - Noir & Blanc - Cadre blanc - En 1 heure 173 x1	€0,25	29/05/06 15:38	o000	
Montant total		€0,25		

3. La partie visible de e-photolab

Cette section est relativement courte dans la mesure où la partie visible aux clients finaux est en grande partie évidente et très intuitive.

3.1 Le portail en ligne

C'est la partie visible de **e-photolab** pour un client qui accède à vos services par votre page web. C'est une application Java.

3.1.1 Commande pas à pas

Les photos d'écran vous aideront si un client final vous demande quoi faire par téléphone. La plupart se passent de commentaires.

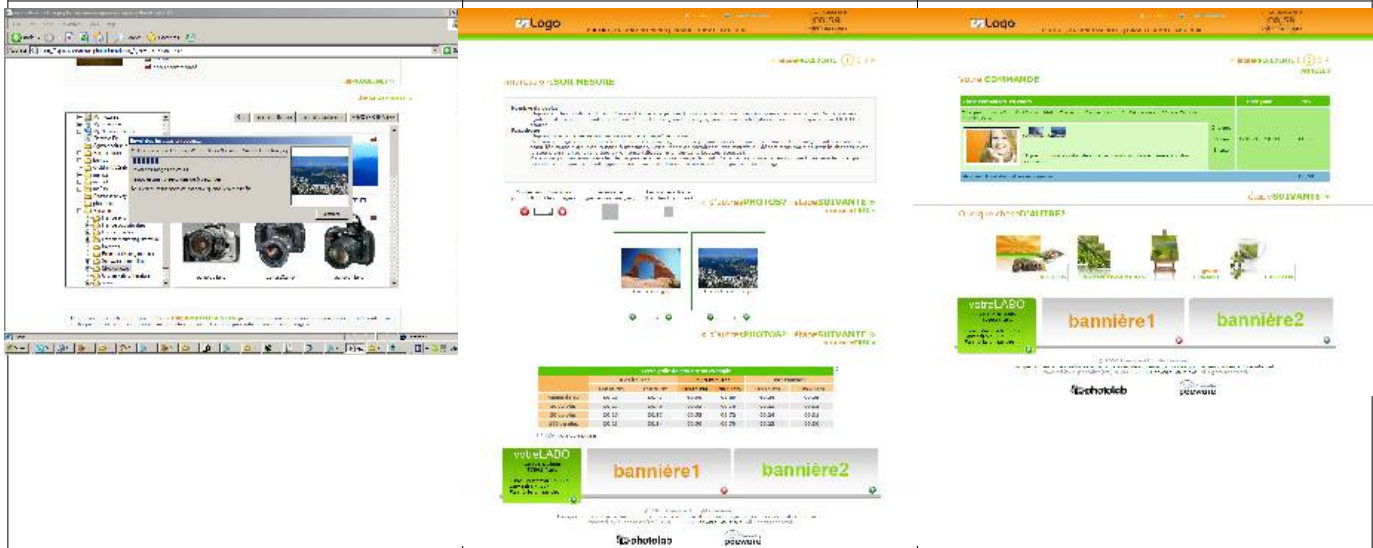
<p>Choix des produits</p>	<p>Introduction</p>	<p>Choix de la taille</p>
<p>Choix de la finition (mat/brillant)</p>	<p>Choix de la couleur</p>	<p>Choix du bord blanc</p>



Choix du délai de la livraison

Confirmation de la date de livraison

Choix des photos (avec Photo Sender). Si vous changez de répertoire avant d'avoir envoyé les photos, votre choix dans ce répertoire sera annulé.



Envoi des photos. C'est à ce moment que les photos sont optimisées pour la taille de tirage.

Choix des quantités.

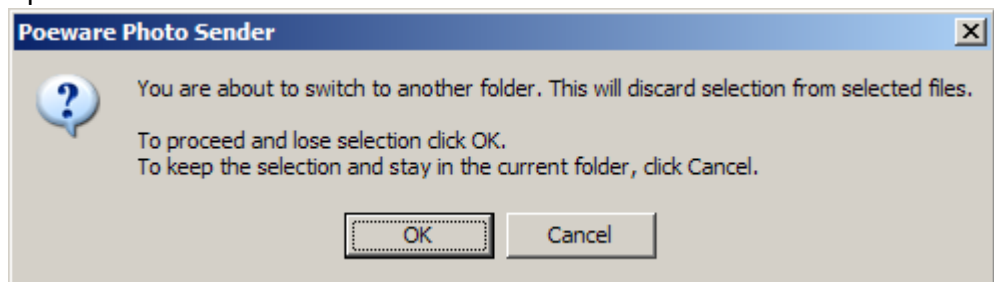
Récapitulatif de la commande. C'est ici que le client peut choisir de faire d'autres photos (dans un format différent par exemple) ou des cadeaux personnalisés.

Le client entre ses coordonnées	Deuxième récapitulatif de la commande	Ecran de fin.



Message d'erreur en anglais lors du choix d'un autre dossier

Lors du choix des photos, si vous quittez le répertoire courant sans valider les images, vous verrez apparaître ce message en anglais qui vous informe que les photos sélectionnées dans le répertoire en cours ne seront pas sélectionnées. En cliquant sur "OK" vous confirmerez la perte des images sélectionnées, en cliquant sur "Cancel" (Annuler) vous resterez dans le répertoire.



Pour confirmer le choix des photos il est nécessaire de cliquer sur "ENVOYER IMAGES" avant d'accéder à un autre répertoire.

3.1.2 Choix des quantités et recadrage



Les quantités peuvent être définies par photo (boutons verts) ou pour toutes (rouge en haut à gauche).

Si le client a défini des quantités différentes pour chaque photo, elles seront augmentées ou diminuées d'un (par exemple 2 et 3 deviendront 3 et 4)

Toute photo à 0 sera éliminée à l'écran suivant.

C'est également ici que le client décide si ses photos seront recadrées ou avec marge, ce qui peut être décidé photo par photo.

Plus besoin donc de recadrer les photos manuellement puisque ce sont vos clients qui décident si ils préfèrent une marge ou un recadrage (le recadrage par défaut est centré).

3.1.3 Optimisation des photos

Une fois que le client a choisi la taille de photos qu'il voudra, la photo est optimisée pour le tirage.

En effet, les capacités des réseaux n'ont pas augmenté dans la même proportion que la capacité des appareils photo numériques. Sans optimisation, le temps de transfert serait considérablement plus important. **e-photolab** optimise les photos avant leur départ, c'est à dire sur la machine du client.

	Dimensions	En 300ppp	Optimisation pour du 10x15
2,1Mpix	1 200x1 800	10x15	0
3 Mpix	1 536x2 048	13x17,3	31,34 %
4 Mpix	1 728x2 304	15x19,5	45,75 %
5 Mpix	1 944x2 592	16,5x22	57,13 %
6 Mpix	2 112x2 816	17,9x23,8	63,68 %
7 Mpix	2 304x3 072	19,5x25	69,48 %
8 Mpix	2 304x3 456	19,5x29	72,87 %

3.1.4 Points de livraison et logo



Si vous avez établi plusieurs points de livraison, une fois que le client a choisi son point de livraison, la session *mémoire* ce point de livraison. Ainsi, lorsque un client clique sur le logo, par défaut il sera renvoyé au début du tirage photo, mais *après* le choix du point de livraison. Il peut choisir un point de livraison différent soit en fermant le navigateur totalement, soit en cliquant sur l'icone "précédent" de son navigateur.

3.1.5 Passage en caisse



A tout moment, le client peut cliquer en haut à droite sur le panier pour passer directement en caisse et finir sa commande. Le produit en cours sera annulé.

Si votre client choisit le paiement par PayPal, il leur sera proposé soit de payer par un compte PayPal soit par carte de crédit (VISA ou MasterCard)



 **Payez rapidement avec PayPal**
C'est gratuit et confidentiel. A aucun moment les marchands

Email :

Mot de passe :

[Adresse email](#) ou [mot de passe](#) oublié ?

Vous n'avez pas de compte PayPal ?

Utilisez votre carte bancaire.

3.2 Les bornes en magasin

A la base, nos bornes en magasin sont une partie de l'application **e-photolab** qui vous permet d'utiliser un simple PC pour prendre les commandes de tirage numérique.

L'application Java tourne sur une machine sur votre LAN (réseau local) et court-circuite l'Internet pour transmettre les photos directement sur une machine de stockage.

Nous pouvons fournir sur demande un meuble, format "totem" pour loger le PC, comme le montre la photo.

Le fonctionnement est identique au site internet, sauf pour la gravure CD, qui est disponible.

La borne a cependant besoin d'être connectée afin de pouvoir prendre sur nos serveurs votre grille de prix et votre offre.



Les bornes en magasin peuvent utiliser ou non un clavier, et dans le cas où vous n'utilisez pas le clavier, vos clients utiliseront soit un clavier sur l'écran (avec la souris), soit un écran tactile, ce qui vous donne la possibilité d'un investissement en matériel progressif, à votre rythme.

A noter que si vous utilisez notre système de bornes, vous pouvez télécharger l'affiche ci dessous:

http://www.poeware.com/images_marketing_pack/un_vrai_jeu_d_enfant.jpeg

3.3 Les bornes distantes

Ce sont des postes équipés d'Order Manager. Ils transmettent les photos sans intervention et sans que l'utilisateur ait besoin d'être présent. Elles sont configurables avec des prix, des interfaces différentes.

Une borne distante a en fait deux utilités bien distinctes:

- en tant que poste de prise de commandes dans un camping par exemple. Visible des clients, personnalisée, c'est un outil de vente.
- dans un deuxième laboratoire, invisible, elle reçoit les commandes venues de votre page web, ou d'autre bornes.

Une borne distante vous permet d'installer des bornes en magasin. D'une part au point de livraison, mais aussi dans votre laboratoire principal.

Le clavier peut également être supprimé pour que les clients utilisent seulement le clavier sur écran pour rentrer leurs coordonnées.

Les bornes distantes stockent les photos sur le disque dur et envoient les photos sans que le client ait à attendre leur transfert. Ainsi, le client n'attend pas.

Les photos sont ensuite effacées du disque dur automatiquement. Elles restent sur notre serveur deux jours après leur téléchargement par vous.

3.4 Le module d'agrandissements

Dimensions

Choisissez les dimensions de vos agrandissements



Le module d'agrandissements supporte les tailles suivantes:

20x25 cm
20x30 cm
21x30 cm
25x38 cm
28x36 cm
30x40 cm
30x45 cm
30x60 cm
30x90 cm

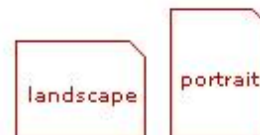
Indicateur de qualité à l'impression



Recadrage On/Off



Orientation du recadrage



Vos clients peuvent décider leurs agrandissements, comme si ils vous le disaient en personne. Le temps passé à la préparation de la commande est donc gagné, mais l'agrandissement reste précis.

Après avoir choisi la taille et donc les proportions de leur agrandissement, ils devront procéder éventuellement à un recadrage.

Pour 30x60 en 150ppp

2,1	1200	1800
3	1536	2048
4	1728	2304
5	1944	2592
6	2112	2816
7	2304	3072
8	2304	3456

A 300ppp, un agrandissement 30x60 exige 3000x6000 pixels, et seulement 1500x3000 pixels en 150ppp.

On en déduit donc que l'appareil doit être 6Mpixels au strict minimum (2112x2816) pour obtenir un résultat convenable à 150ppp.

Pour rendre ce service accessible à un appareil plus modeste, un tirage 100ppp doit être envisagé (avec des réserves importantes quant à la qualité du résultat final bien évidemment).

Les clients peuvent recadrer leurs photos en maintenant appuyé le bouton de la souris. Cela changera uniquement le cadre de taille, pas de proportions.

3.5 Le module de grands formats

Prévu pour les traceurs, ce module permet de préparer les grands formats avec toutes les options disponibles. C'est un module qui fera gagner beaucoup de temps à votre personnel car ces commandes sont traditionnellement longues. La longueur maximale est de 3m.

4. Order Manager

4.1 Comment installer et configurer Order Manager

Il n'est pas nécessaire d'avoir terminé la configuration des prix etc. avant d'installer Order Manager.

Si vous n'avez pas Java installé sur votre machine, à la place de “Démarrer Order Manager” vous verrez “Télécharger Java pour Order Manager”. Nous recommandons de choisir “Ouvrir” pour lancer Java directement.

En cas de problème sérieux, nous vous demanderons d'accéder à <http://www.java.com/en/> et de choisir “Manual Download”



Choisissez ensuite “Windows Offline Installation”

JAVA SOFTWARE MANUAL DOWNLOAD



Java Runtime Environment Version 5.0 Update 9

To complete the download of the Java Runtime Environment, please select from the have Java software, you'll have access to a whole new world of interactivity. Plea are subject to our license agreement.

Windows Users: To see if your browser supports automatic installation, please cl

STEP 1: DOWNLOAD	STEP 2: INSTALL
Windows (Online Installation) (see below Note) (filesize: ~7.1MB)	Download Instructions
Windows (Offline Installation) (filesize: 15.74 MB)	Download Instructions
Solaris (32-bit) (filesize: 20.32 MB)	Download Instructions

Dans les fenêtres qui suivront vous devrez simplement valider les choix qui vous seront présentés. L'executable sera sur votre disque dur. Vous devrez alors le lancer.



Si vous utilisez une application de nettoyage de votre disque dur, qui élimine les fichiers temporaires pour libérer de l'espace disque, cette application va probablement décider de nettoyer Order Manager, que vous devrez alors réinstaller.

Cliquez sur "Démarrer Order Manager"

- Points de Collecte
- Paramètres Produit - Laboratoire Principal
- Paramètres laboratoire - Laboratoire Principal
- Démarrer Order Manager**
- Démarrer borne
- Installer borne
- Contacteur Poeware

Order Manager commencera à se télécharger

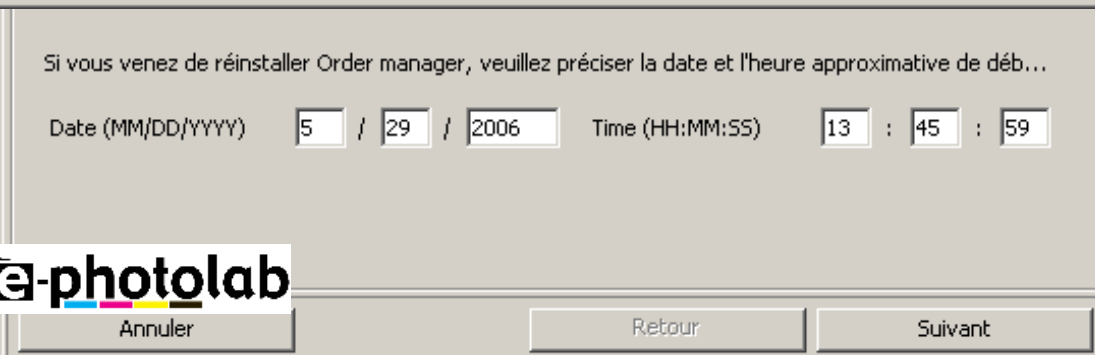
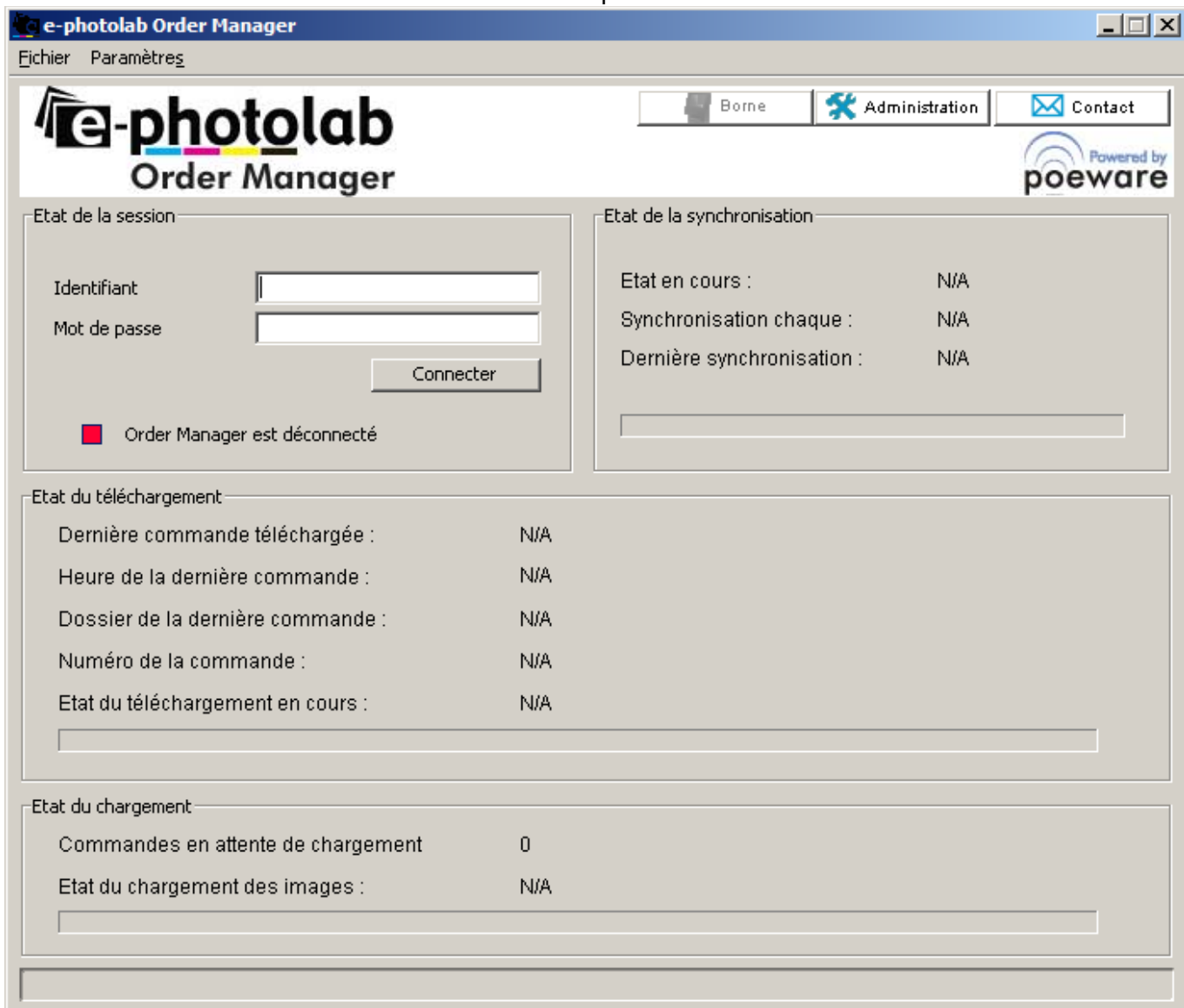




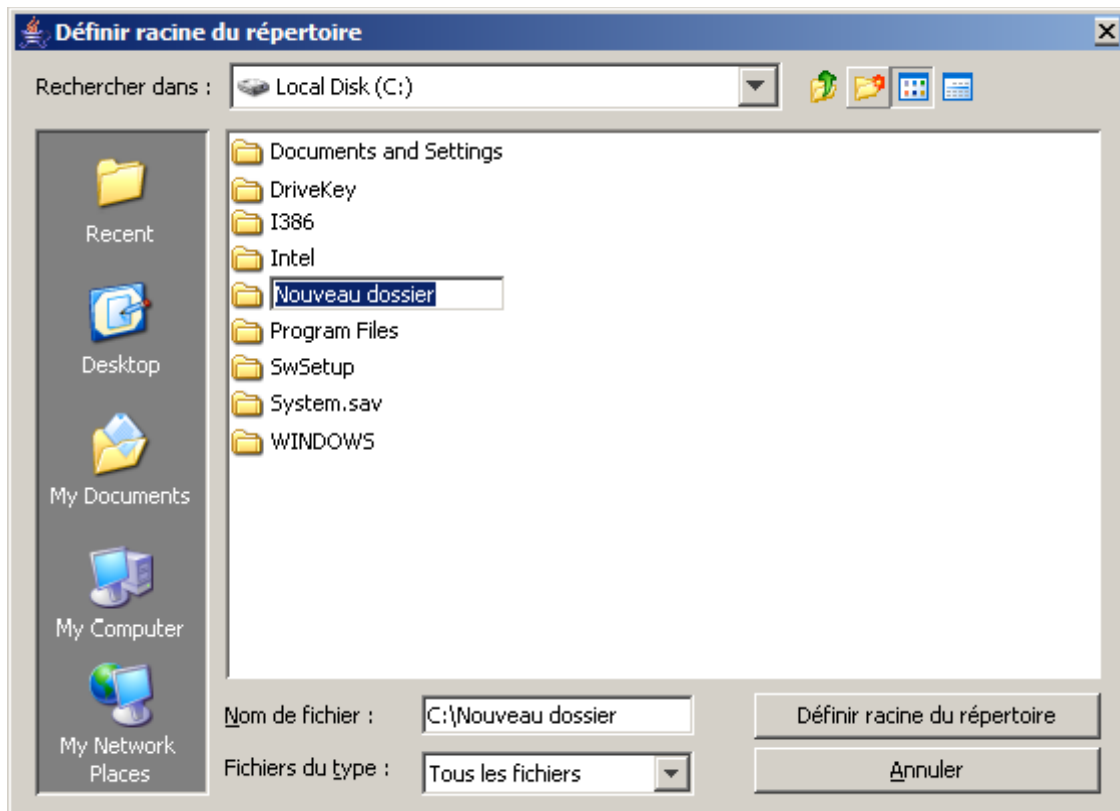
Si vous voyez apparaître des messages vous demandant si vous êtes certains de vouloir installer cette application, ou si votre pare feu vous demande si ces connexions sont autorisées, cliquez OUI.

Les deux ports utilisés sont 1098 et 1099.

Vous entrerez alors votre identifiant et votre mot de passe.



Vous devrez ensuite définir un répertoire où seront stockées les commandes. Créez un nouveau répertoire dédié en utilisant le bouton en haut à droite, ou en cliquant sur le bouton de droite et en choisissant “Nouveau > Dossier”.



Le répertoire doit être vide et Order Manager y créera 1 000 sous répertoires, de 000 à 999, qui serviront à stocker les photos. Ils seront désignés sous la forme “oXXX” (où XXX est le numéro du sous répertoire) dans l'email de notification.

Article	Prix	Prêt pour	Lieu	Terminé
Tirage numérique en ligne x1 - 10x15 cm - Brilliant - Noir & Blanc - Cadre blanc - En 1 heure 173 x1	€0,25	29/05/06 15:38	o000	
Montant total		€0,25		

Puis vous devrez entrer une date. Dans le cas d'une installation normale, valider la date proposée devrait suffire.



Remarquez le format de date MM/DD/YYYY (Mois, Jour et Année).
C'est le format anglo-saxon par défaut de l'application.

L'écran suivant vous demande d'introduire une adresse email pour la réception de commandes, et de choisir un signal d'alerte, et une imprimante pour les commandes reçues d'internet, et si vous avez une borne, les commandes de la borne.

A noter que l'adresse email que vous entrez est le même champ que celle du panneau de configuration, la même chose pour le **e-photolab**.

Coordonnées - Laboratoire Principal

Ici vous définissez le texte qui sera affiché pour vos clients sur TOUTES les pages auxquelles ils accèdent.
C'est un endroit idéal pour entrer vos coordonnées (adresse, numéro de téléphone) et horaires d'ouverture.

Adresse	<input type="text" value="20 rue Dubois"/>
Adresse	<input type="text" value="75001 Paris"/>
Texte	<input type="text"/>
Texte	<input type="text" value="Lundi-Vendredi 9h-17h"/>
Texte	<input type="text" value="Samedi 9h-18h"/>
Texte	<input type="text" value="Fermé le dimanche"/>



Merci d'indiquer l'adresse email pour ce point de collecte. A cette adresse vous recevrez les commandes et alertes pour vos clients.

email de contact

Nouvel assistant d'installation [X]

Assistant de préférences - 2 sur 3

Entrez l'adresse email de l'administrateur du laboratoire. Son adresse servira pour l'informer des nouvelles commandes et autres.

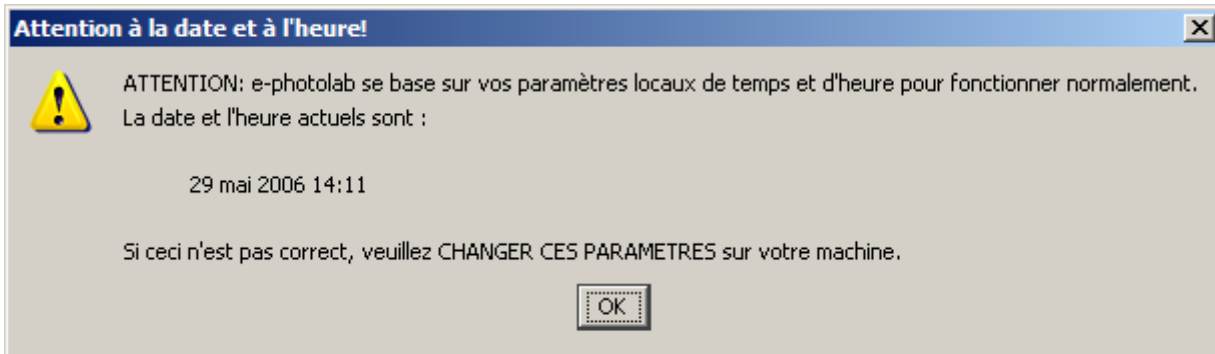
Email de l'administrateur du laboratoire :

Signal sonore de téléchargement

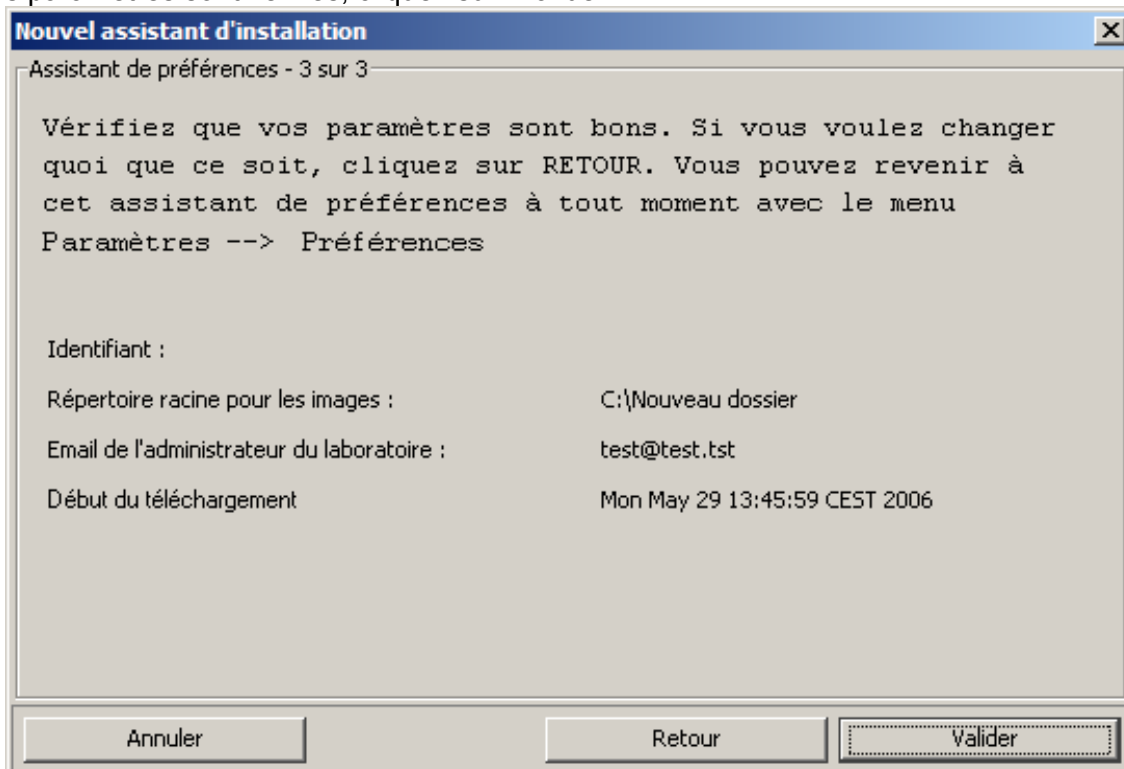
Imprimante pour les commandes

Choisir une imprimante borne (facultatif)

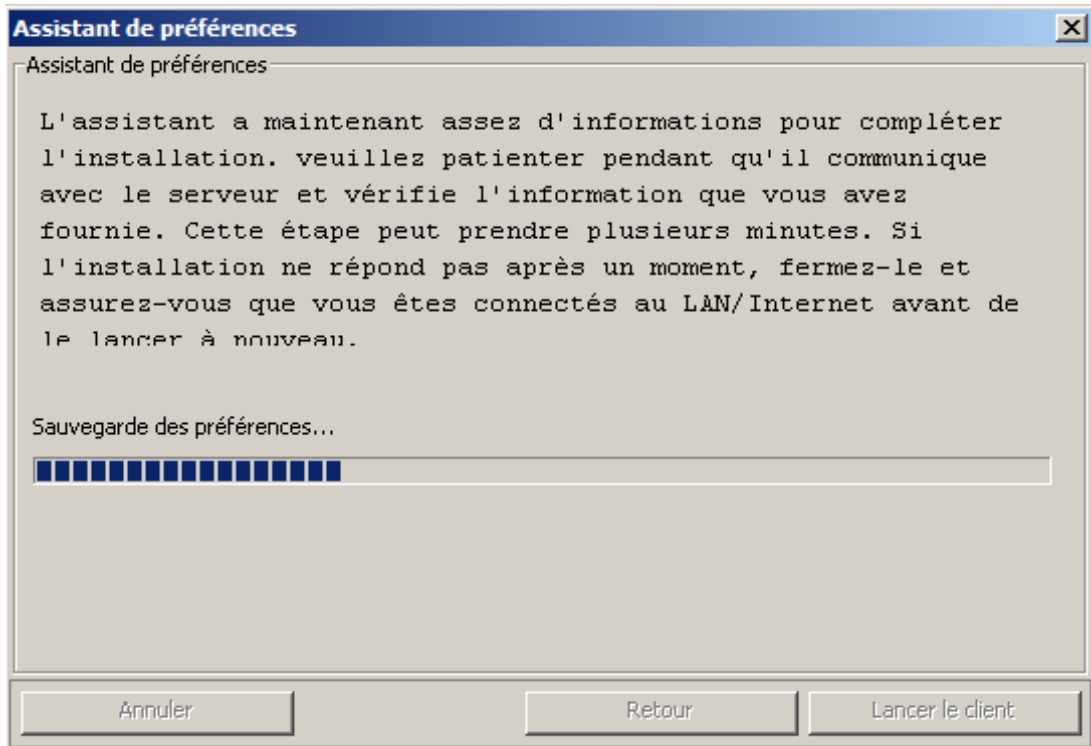
Le dernier écran valide l'heure entrée.



Enfin, ces paramètres sont vérifiés, cliquez sur "Valider".










Vous verrez brièvement cet écran:



Comme indiqué, vous pouvez retourner à cet assistant par le menu "Paramètres - - > Préférences" qui vous permettra entre autres de vérifier le répertoire où vont les photos.



4.2 Comment démarrer Order Manager

-  Points de Collecte
-  Paramètres Produit - Laboratoire Principal
-  Paramètres laboratoire - Laboratoire Principal
-  Démarrer Order Manager
-  Démarrer borne
-  Installer borne
-  Contacter Poeware

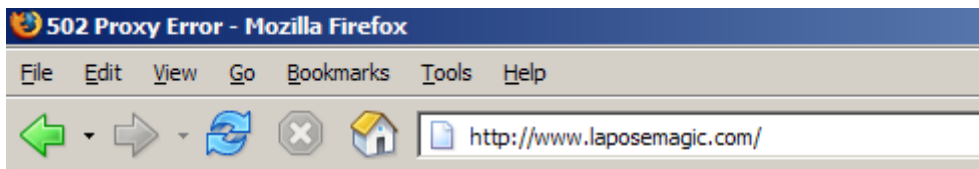
Pour votre utilisation quotidienne de Order Manager il n'est pas nécessaire de le télécharger à nouveau bien entendu.

Cliquez simplement sur "Démarrer Order Manager" dans le panneau de configuration. Vous pouvez ensuite fermer la fenêtre de votre navigateur.

4.3 Maintenance de e-photolab et interruptions de service

Lorsque e-photolab est mis à jour ou doit être interrompu pour maintenance, votre portail **e-photolab** sera indisponible. Vos utilisateurs verront alors ce message.

Vous serez notifié par email de telles interruptions de service, qui seront planifiées hors heures ouvrables.



Proxy Error

The proxy server received an invalid response from an upstream server.
The proxy server could not handle the request [GET /e-photoshop/laposemagic](#)

Reason: **Max-Forwards has reached zero - proxy loop?**

Additionally, a 502 Bad Gateway error was encountered while trying to use an E

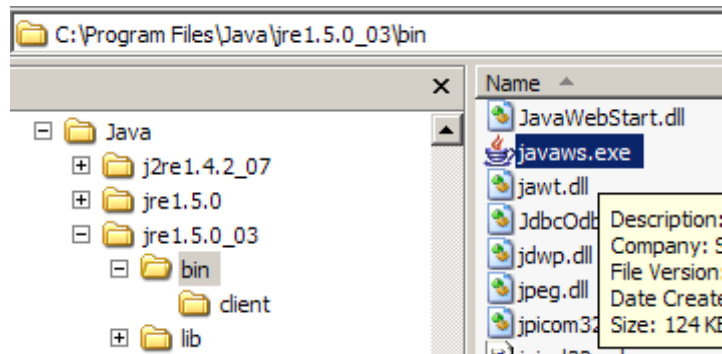
Apache/2.0.53 (Linux/SUSE) Server at www.laposemagic.com Port 80

4.4 Comment désinstaller Order Manager

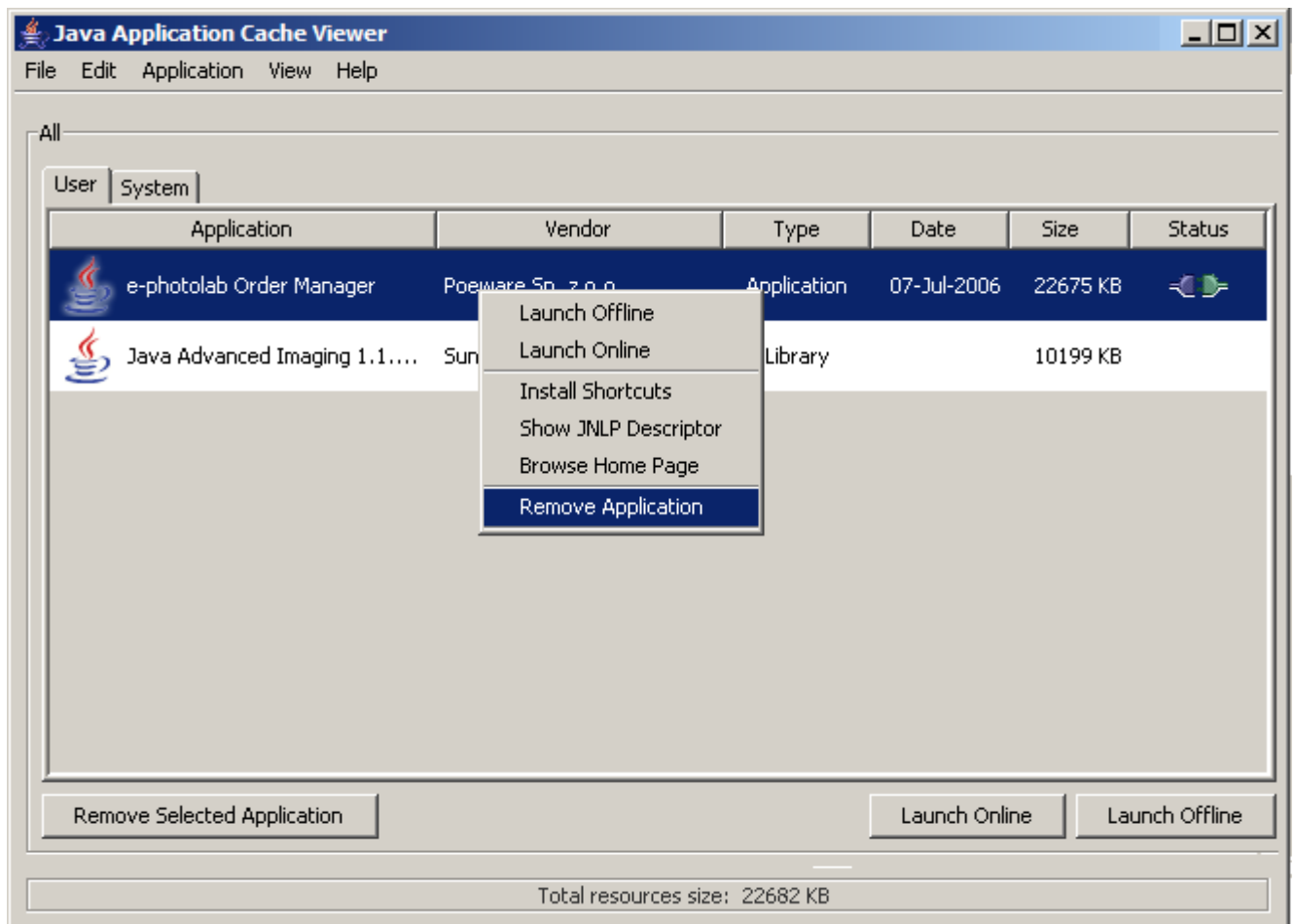
Si l'installation de Order Manager a été interrompue, il est possible que en cliquant sur "Démarrer Order Manager" rien ne se passe, ou bien juste un flash, mais pas d'application.

4.4.1 Désinstaller Order Manager à partir de Javaws.exe

Trouvez le répertoire suivant (doit commencer par jre)



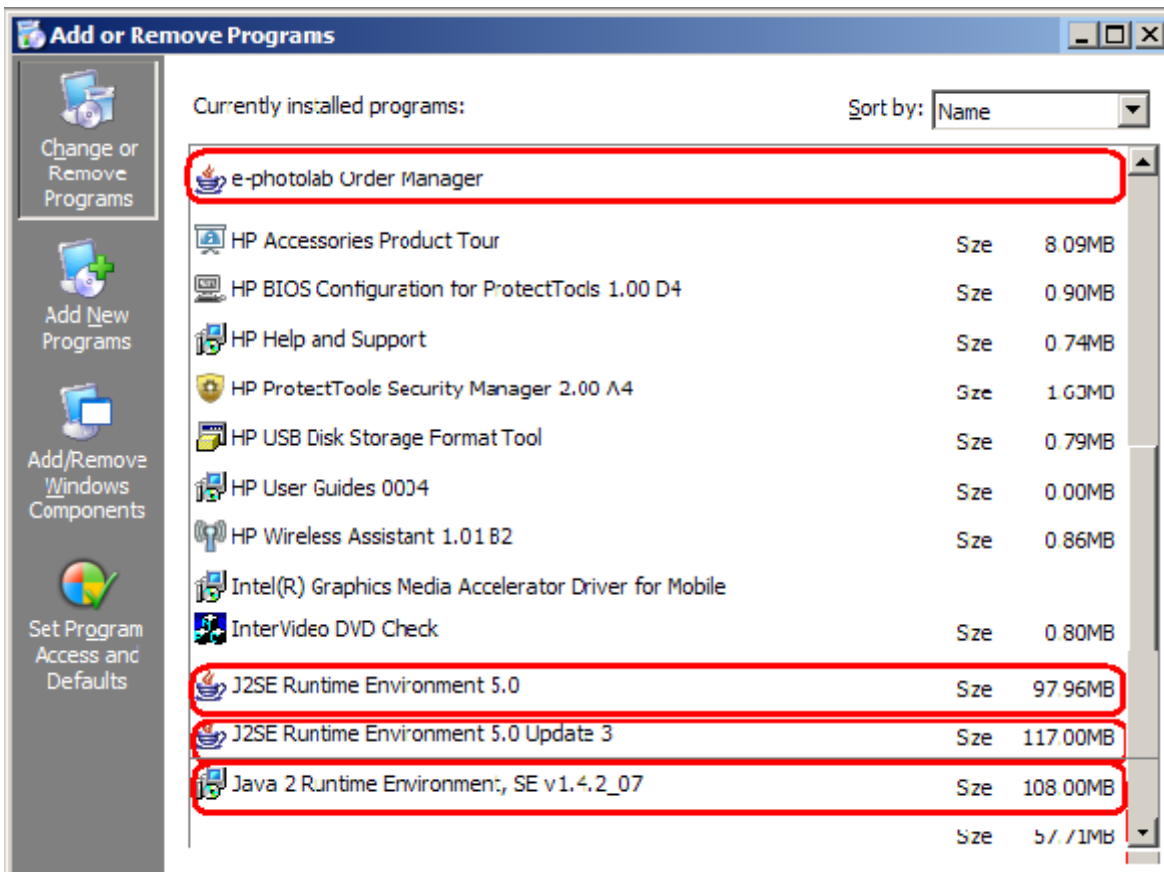
Et lancez javaws.exe. Choisissez Order Manager, clic droit “désinstaller”. Puis réessayez d'installer Order Manager à partir du panneau d'administration de **e-photolab**.



Si vous n'avez pas trouvé de Java appelé jre, et seulement j2re, cela veut peut être dire que Java n'a pas été installé par défaut et que Windows détecte Java sur votre système, mais que **e-photolab** ne le trouve pas.

4.4.2 Désinstaller Order Manager à partir de Windows

Si cela ne marche pas, allez dans le panneau d'administration, Ajouter/Supprimer programmes, et supprimez **e-photolab** et Java, comme indiqué sur la photo d'écran suivante.



Vous devrez ensuite réinstaller Java ("Installer Java pour Order Manager") avant de réinstaller et configurer Order Manager proprement dit.

4.5 Reception des commandes

Lorsque une commande est téléchargée, vous verrez Order Manager annoncer le progrès du téléchargement.



Il est important de laisser Order Manager connecté en permanence, et en particulier le weekend ou lors des longs week-ends.

Si vous ne travaillez pas pendant ces week-ends, vous devez aussi modifier vos horaires d'ouverture pour que vos clients reçoivent une heure de livraison qui tient compte de votre fermeture temporaire. (voir Configurer vos horaires d'ouverture).

Nos serveurs conservent bien sûr vos commandes même si elles ne sont pas téléchargées. A noter que télécharger commande après commande un lundi matin puis les tirer alors que les clients attendent leurs photos n'est pas forcément le mieux, et entraîne un stress qui peut être évité avec notre système, notamment notre module d'intégration.

Order Manager est conçu pour vous *éviter* ce genre de situations. Avec l'ADSL et un parefeu le coût et le risque sont inexistantes.

Puis vous recevrez un email avec les détails de la commande (et un code barre). Remarquez que les photos ont changé de nom (vous le verrez surtout si vous avez envoyé les photos vous-même).

Ceci est fait pour que il n'y ait pas de confusion possible avec éventuellement un client utilisant la même image pour deux produits différents, ou bien si votre PC avec les emails a crashé et que vous récupérez les photos, ou que votre fournisseur de courrier électronique ne peut vous fournir le service. Cela vous permet donc de recevoir les confirmations sur une autre adresse.

Numéro de commande	8
Point de collecte	nom2 -
Heure de collecte minimum	29 mai 2006 15:38
Créée à	29 mai 2006 14:38
Nom du client	cedric sagne
Téléphone	1234567890
email	address@yahoo.com
Commandes précédente	0

Article	Prix	Prêt pour	Lieu	Terminé
Tirage numérique en ligne x1 - 10x15 cm - Brilliant - Noir & Blanc - Cadre blanc - En 1 heure 173 x1	€0,25	29/05/06 15:38	o000	
Montant total		€0,25		



Si vous ne recevez pas l'email de confirmation, vérifiez d'une part dans la configuration que l'adresse email est bonne, d'autre part que votre filtre antispam est bien configuré pour autoriser nos communications (expéditeur: info@poeware.com).

Numéro de commande	8
Point de collecte	nom2 -
Heure de collecte minimum	29 mai 2006 15:38
Créée à	29 mai 2006 14:38
Nom du client	cedric sagne
Téléphone	1234567890
email	address@yahoo.com
Commandes précédente	0

Article	Prix	Prêt pour	Lieu	Terminé
Tirage numérique en ligne x1 - 10x15 cm - Brilliant - Noir & Blanc - Cadre blanc - En 1 heure 173 x1	€0,25	29/05/06 15:38	o000	
Montant total		€0,25		



Avec un point de livraison vous devez laisser cette zone libre. Les points de livraison délèguent automatiquement leur service, et vous ne pourriez pas recevoir de commande.

PARTENAIRES

Ce point de livraison **N'ACCEPTÉ PAS DE COMMANDES** de la part d'aucun partenaire.

Pour pouvoir accepter des commandes de la part d'autres partenaires, veuillez leur der **PARTENAIRE** par email ou autre et copiez-le dans cette section :



4.6 Comment récupérer les commandes de jours précédents ?

Pour récupérer les commandes et les photos de jours précédents, lancez Order Manager, connectez vous, et allez dans Paramètres > Préférences.

Lors des choix de l'assistant, tapez simplement une date (attention au format : MM/DD/YYYY) dans le passé, à partir de laquelle vous désirez récupérer les commandes. A noter que les commandes sont conservées deux jours sur nos serveurs après avoir été téléchargées.



Vous recevrez alors une nouvelle confirmation par email (et sur l'imprimante si c'est le cas). Ces confirmations indiqueront les dossiers dans lesquels les images sont, et ils seront différents des dossiers utilisés lors du premier téléchargement (donc figurant sur les emails/impressions précédentes). Ceci est prévu pour éviter toute confusion, tout risque d'écrasement des données.

5. Le panneau d'administration

Cette section est réservée aux administrateurs. Elle contient des informations sur comment configurer le panneau d'administration et traite également des configurations complexes et des erreurs les plus fréquentes faites par les utilisateurs lors de la configuration.

Nous recommandons une lecture de cette section au moins une fois lors de l'installation, et de consulter cette section en cas de doute et avant d'appeler le support technique.

5.1 Introduction

5.1.1 Un sous-domaine avec e-photolab

Si vous avez déjà un site web, cette section ne vous apprendra peut-être pas grand'chose de nouveau. Si **e-photolab** est le premier contact avec Internet, alors lisez cette section attentivement.

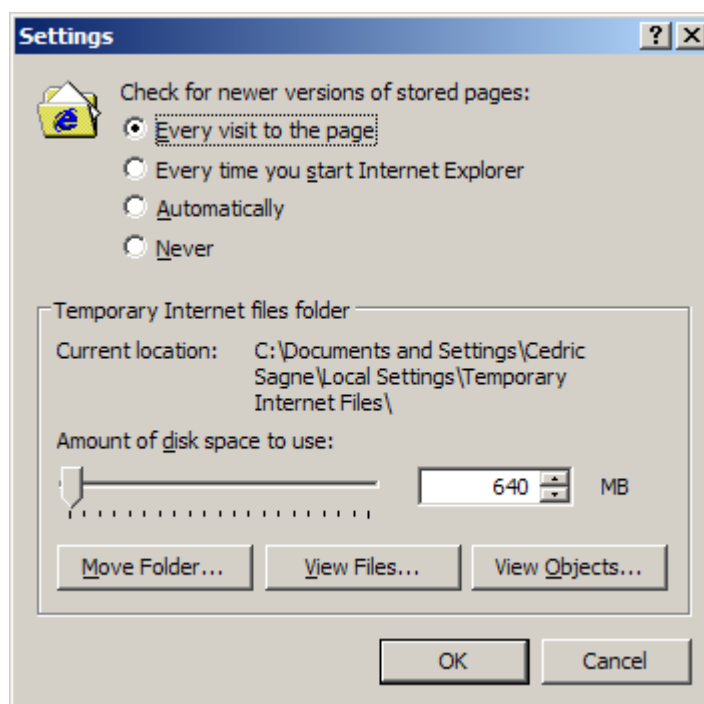
Pour ne parler que de ce qui nous concerne immédiatement, un site web est basé sur deux choses: un hébergement et un nom de domaine.

L'hébergement, c'est un serveur web (en général sous Linux ou Unix), et du contenu. Un site web est également défini par un nom de domaine (domaine.com) et des sous-domaines (sous.domaine.com) et chacun d'eux peut pointer (c'est à dire aller chercher les pages) vers un serveur différent.

C'est exactement ce qui se passe quand vous devenez client **e-photolab**: nous enregistrons un domaine pour vous.

5.1.2 Paramètres de votre navigateur

Dans le cas de l'utilisation de IE en version 6 ou 7, vous devez faire attention à paramétrer votre navigateur (Outils : Options Internet : Fichiers temporaires Internet) et choisir "Rafraichir à chaque visite de la page". Dans certains cas, comme l'affichage et le remplacement de logos pour les points de livraison, choisir une autre option pourrait causer une persistance de "l'ancien" logo.



5.2 Créer un sous-domaine

Après vous être connecté chez votre registrar, vous verrez une interface de ce type, inspirée par un

formulaire réel (seuls les noms de domaine etc. ont été changés).

Par exemple:

domaine.com
adresse IP : 200.200.200.1

sous.domaine.com
adresse IP : 80.90.29.25

Ceci veut dire que vous pouvez avoir votre site web avec `http://www.domaine.com` et que nous nous chargeons de façon indépendante de `http://sous.domaine.com/`

Nous servons le contenu de `sous.domaine.com` et votre hébergeur continue à servir le contenu de `www.domaine.com`

Vous pouvez aussi demander à utiliser un domaine déjà enregistré par vous ou de créer un sous-domaine et de le pointer vers une adresse IP bien particulière – c'est à dire nos serveurs.



hebergeur.com

Enregistrer un NS au registre

Cette interface vous permet de gérer les serveurs de noms définis dans un domaine géré par correspondant au domaine.

En particulier si vous souhaitez changer vos redirections ou spécifier les serveurs de nom même, si vous ne comprenez pas ce qui est indiqué plus haut, vous n'avez a priori pas besoin

host_name : e-photolab.domaine.com
host_ip : 200.212.34.20
[host update](#) [host delete](#)

Enregistrer un serveur au Registre

Nom .domaine.com
Adresse IP



A noter que ces deux dernières solutions sont techniquement faisables mais ne seront pas supportées. Par défaut c'est ce nouveau nom de domaine, fourni gratuitement pour la première année, qui vous sera proposé. Vous serez responsable de son renouvellement et des frais correspondants (environ 25 €)

5.3 Identifiants et mots de passe

Lorsque **e-photolab** est configuré, un identifiant vous sera donné, ainsi qu'un mot de passe. Ce mot de passe contient des lettres et des chiffres, et vous donne une plus grande sécurité qu'un mot de passe simple.

D'autre part, les points de livraison ont également un identifiant et un mot de passe.

5.3.1 Le mot de passe super-administrateur

C'est le mot de passe qui vous est livré par nous. Il reste valide et c'est celui qui nous utiliserons. D'autre part vous pouvez définir votre propre mot de passe, aussi bien pour les points de livraison que pour le laboratoire principal.

Les identifiants et le mot de passe des points de livraison sont définis par l'administrateur du laboratoire principal (*super-administrateur*) lorsque les points de livraison sont définis.

Si le *super-administrateur* désire changer son mot de passe, il doit dans un premier temps se connecter à Order Manager, et nous contacter via le bouton "Contact".

5.3.2 Définir et retrouver un mot de passe administrateur

Vous pouvez définir le mot de passe simplement en le tapant deux fois dans les cases désignées. Si vous ne savez plus votre mot de passe, contactez nous directement par téléphone. Un mot de passe sera envoyé aux personnes désignées comme administrateurs.

Identifiant

admin

Mot de passe

Répétez le mot de passe

5.3.3 Droits respectifs des administrateurs

L'administrateur du laboratoire principal peut définir la configuration des points de livraison et si ces points de livraison ont le droit d'avoir un service et une offre autonome.

5.3.4 Créer un compte utilisateur

Si le compte client n'existe pas encore, vous devrez d'abord créer le compte, en entrant simplement sur votre portail, et en choisissant "ouvrir session"



Vous pourrez alors créer rapidement le compte de ce client et lui attribuer un mot de passe.

nouveauCOMPTE?

Si c'est la première fois que vous utilisez notre service en ligne, vous devez créer un nouveau compte. Les données entrées sont confidentielles et utilisées uniquement pour des raisons techniques.

Prénom :	<input type="text"/>	NOM :	<input type="text"/>
Téléphone :	<input type="text"/>	Adresse email :	<input type="text"/>
Mot de passe :	<input type="text"/>	Répétez le mot de passe	<input type="text"/>

Mot de passe envoyé par email

Adresse email :

5.3.5 Mots de passe utilisateur

Nous avons un accès technique aux mots de passe, mais également aux commandes et aux détails, y compris ce

C'est également sur cet écran que les utilisateurs peuvent récupérer leur mot de passe si ils l'ont oublié.

Le mot de passe d'un utilisateur peut être retrouvé par l'utilisateur lui-même, en cliquant sur le lien prévu. Ce lien est disponible depuis "ouvrir session" sur la page principale

Si vous avez déjà un compte avec nous, ouvrez votre session :

Adresse email :	<input type="text"/>
Mot de passe :	<input type="text"/>

[Mot de passe oublié ? Cliquez ici pour récupérer votre mot de passe.](#)

Mot de passe envoyé par email

Adresse email :

5.3.6 Nos droits

Nous avons un accès technique aux mots de passe, mais également aux commandes et aux détails, y compris ceux des clients finaux, les photos, les montants des commandes, etc.

Cependant il s'agit uniquement d'un droit d'accès technique. Par contrat (§11 de l'accord de licence) les données commerciales des clients finaux vous appartiennent de plein droit lorsque vous êtes les prestataires du bien physique et sont couvertes par une clause de confidentialité et d'exclusivité.

Le §14 admet ainsi que lorsque c'est un **Partenaire Service** qui réalise le produit physique, les données confidentielles du client appartiennent à au **Donneur d'Ordres**.



Je n'arrive pas à me connecter !

Vous devez vous connecter à partir de votre page de tirage c'est à dire soit

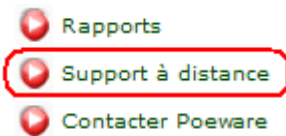
<http://www.domaine.com/admin.jsp>

soit

<http://domaine.com/admin.jsp> (qui ne sont pas interchangeables)

Quelquefois le login sera disponible sur les deux pages, mais une seule vous donnera accès au panneau de configuration.

10.2 Support à distance



Le technicien de support technique prendra le contrôle de votre machine en cas de besoin.

Fermez toutes les fenêtres qui pourraient contenir des informations privilégiées ou confidentielles.

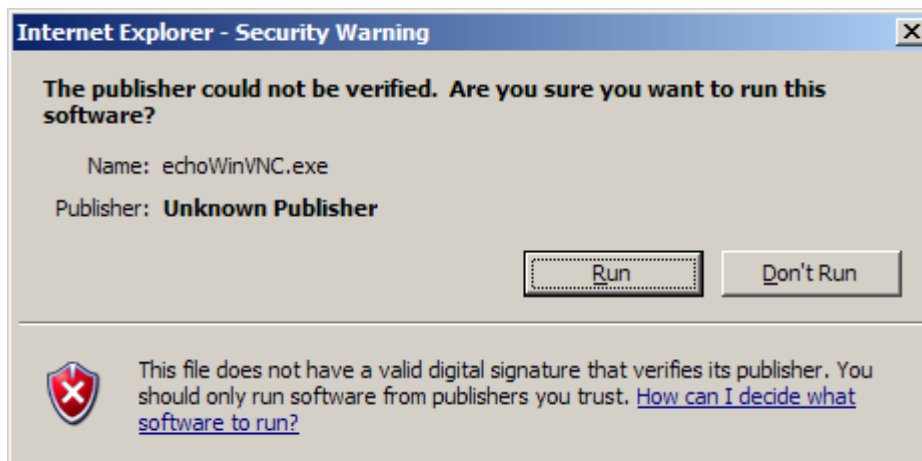
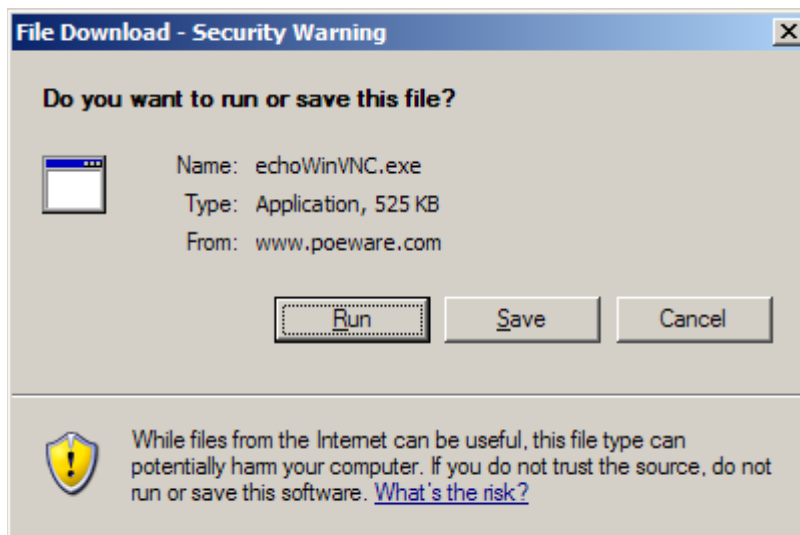
Cliquez sur "Support à distance".

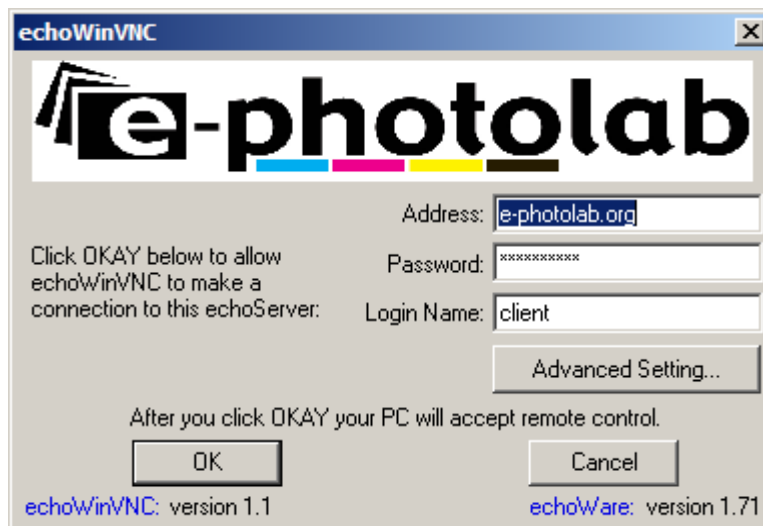
10.2.1 Internet Explorer

Ensuite cliquez sur "Lancer", comme ci-dessous, puis encore sur "Lancer" puis sur "OK", comme illustré par les photos d'écran. Validez simplement les informations déjà remplies.

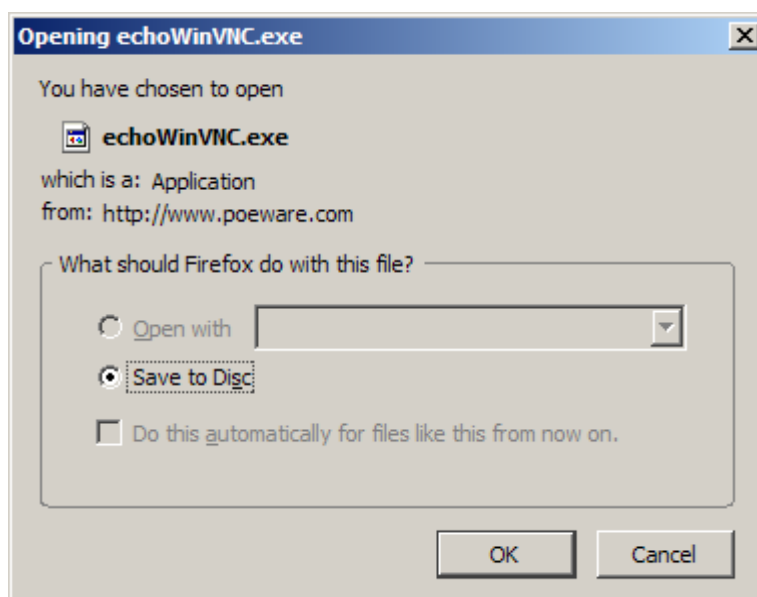
Le technicien de support prendra alors le contrôle de votre machine. Ne touchez plus votre souris.

En fin de support, vous déconnecterez WinVNC en cliquant avec le bouton de droite sur l'oeil vert en bas à droite de votre écran, près de l'horloge Windows.

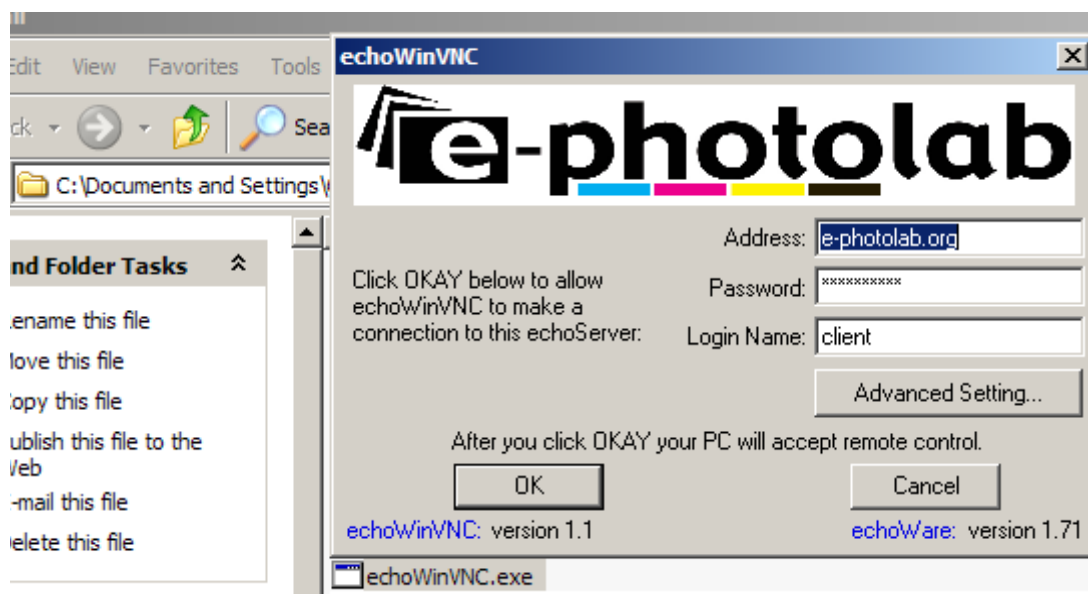




10.2.2 Firefox



Vous devrez alors sauvegarder puis lancer WinVNC depuis votre disque dur, en validant les informations déjà remplies.



Le technicien de support prendra alors le contrôle de votre machine. Ne touchez plus votre souris. En fin de support, vous déconnecterez WinVNC en cliquant avec le bouton de droite sur l'oeil vert en bas à droite de votre écran, près de l'horloge Windows.

10.3 Fiche technique et configurations supportées

10.3.1 Portail internet

- MS Windows, Linux, MacOS
- Navigateurs : IE, FireFox, Safari, Konqueror (autres navigateurs non testés)
- Java
- Sur MacOS et Linux, "Poeware PhotoSender" peut ne pas fonctionner mais "Single PhotoSender" fonctionne sur ces plateformes.

10.3.2 Order Manager

- MS Windows 2000 Pro, XP
- Minimum 512Mo RAM
- Définition de l'écran 1024x768
- MacOS X: certaines configurations peuvent fonctionner normalement, mais MacOS n'est pas supporté officiellement.
- Connection internet (pour la communication avec nos serveurs)
- Connection réseau LAN aux bornes (si applicable) et au minilab sur lequel seront tirées les photos.
- Navigateur : MS Internet Explorer, version 6.0 minimum, Firefox

10.3.3 Borne en magasin

- Minimum 512Mo RAM
- Définition de l'écran 1024x768 minimum
- MS Windows XP.
- Navigateur : MS Internet Explorer, version 6.0 minimum

10.3.4 Borne distante

Minimum 512Mo RAM
Définition de l'écran 1024x768
MS Windows XP.
Navigateur : MS Internet Explorer, version 6.0 minimum

10.3.5 Lecture de média (bornes distantes et en magasin)

- CD-ROM/DVD-ROM accessible (pour les clients qui amènent leurs photos sur CD ou DVD)
- Port USB 2.0 accessible (pour les clients qui amènent leurs images sur USB Flash)
- Lecteur de cartes mémoire générique accessible, supportant autant de formats que possible (Memory Stick, xD...).

10.3.6 Connection réseau (bornes distantes et en magasin)

- connection internet (pour la communication avec nos serveurs)
- connection réseau LAN à la machine où se trouve Order Manager (la même dans le cas des bornes distantes).

10.3.7 Galeries mariage (Création de la galerie et montée des images)

- MS Windows XP.
- Navigateur : MS Internet Explorer, version 6.0 minimum

10.4 Demander une personnalisation avancée

La personnalisation avancée de e-photolab est un service facturé séparément, sur demande. Nos designers vous livreront un produit qui respecte votre image de marque, qui vous permettra de construire une image d'entreprise en étant associée à votre nom et à votre logo.

Nous intégrerons aussi votre logo à ce design, comme vous pourrez le voir dans les exemples qui suivent.

Un des éléments principaux est le choix de certaines photos (spécifiquement celle utilisée pour les cadeaux personnalisés).



La photo que vous choisirez doit soit être fournie par vous (voir formulaire de déclaration de droits), soit par nous. Si la photo est fournie par nous, le coût de l'achat des droits de la photo vous sera facturé (environ 100 €, à confirmer).

Vous aurez donc le droit d'utiliser la photo pour vos affiches, sur le reste de votre site web, sur vos dépliants, etc.

Il est donc bien plus économique pour vous de prendre une photo soignée dans les tons de couleur de la personnalisation que d'acheter les droits d'une photo prise par un photographe d'art.

Vous aurez besoin d'obtenir l'autorisation du modèle. Vous trouverez en annexe une déclaration restreinte qui sera acceptable pour l'utilisation spécifique de la photo avec e-photolab. Les photos d'enfants et de famille sont les plus appréciées. Le choix d'un monument ou endroit est peu recommandé car ce type de photos n'est pas automatiquement associé à votre magasin.

Cette personnalisation avancée peut être demandée à tout moment de votre contrat e-photolab, et est livrée dans un délai de 3 semaines. Ces liens vers quelques uns de nos clients vous permettront de juger par vous-mêmes du type de résultat qui peut vous être livré.



www.laboformuleplus.com



www.snappysnaps-richmond.co.uk



www.quicklab.pl



www.fotokiosk24.pl



www.poeware.de
Version TETENAL



www.e-no1.pl

10.5 Documents légaux utiles

10.5.1 Loi Informatique et Libertés du 6 janvier 1978

En France, la collecte d'informations privées est régie par la loi du 6 janvier 1978 et ses modifications.

Vous pourrez trouver un texte complet ici:

<http://www.legifrance.gouv.fr/texteconsolide/PPEAU.htm>

A noter que l'accord de licence vous donne un droit total sur les données clients, qui sont conservées par nous uniquement dans un but d'accès technique.

Nous vous invitons donc à insérer l'un des textes suivants selon le cas qui vous concerne:

Conformément à l'article 27 de la loi Informatique et Libertés (6 janvier 1978), vous disposez d'un droit d'accès et de rectification des données vous concernant. Sauf opposition de votre part ces informations pourront être transmises à des tiers.

Loi Informatique et libertés (CNIL)

Ce site a fait l'objet d'une déclaration de traitements automatisés mis en œuvre dans le cadre des sites Internet auprès de la Commission nationale de l'informatique et des libertés (CNIL) en application des articles 15 et 16 de la loi 78-17 du 6 janvier 1978 relative à l'informatique, aux fichiers et aux libertés.

Ce site a été déclaré à la CNIL sous le numéro

Vous disposez d'un droit d'accès, de modification, de rectification et de suppression des données qui vous concernent (art. 34 de la loi "Informatique et Libertés").

Pour l'exercer, adressez vous à

Informatique et libertés

Conformément à la loi informatique et libertés du 6 janvier 1978, relative à l'informatique, aux fichiers et aux libertés et à l'article 43 de la loi du 30 septembre 1986 modifié, ce site a fait l'objet d'une déclaration auprès de la Commission Nationale de l'Informatique et des Libertés (CNIL) sous le numéro en date du

Accès et rectification des informations

Conformément aux articles 26 et 27 de la loi française 78-17 du 6 janvier 1978, les utilisateurs peuvent exercer leur droit d'accès et de rectification des informations saisies à l'adresse email suivante

10.5.2 Déclaration de droits

Je soussigné(e)

.....

Représentant la société

.....

.....

.....

.....

SIRET

déclare être l'auteur ou avoir signé avec l'auteur ou les ayants droits de l'auteur de la photographie en pièce jointe.
La photographie doit être fournie en papier photo standard, format 10x15, et signée et datée par le signataire de ce formulaire. Nous recommandons l'usage d'un stylo permanent, type écriture sur CD/DVD et autres supports plastiques.

Je déclare, si j'en suis l'auteur, ne pas avoir cédé les droits à une tierce personne ou avoir laissé ouvertes les options d'utilisation comme celles du présent accord.
Je déclare avoir obtenu l'autorisation, le cas échéant, du ou des modèles figurant sur cette photo ou de leurs ayants-droit ou tuteurs légaux dans le cas de mineurs.

J'autorise donc en qualité de titulaire des droits liés à la photographie la société POEWARE à utiliser cette photographie dans le cadre de la personnalisation de mon produit e-photolab ou de produits graphiques ("images") destinés à mon usage et à mon usage seulement, qui seront soit utilisées dans mon portail ou dispositifs techniques annexes ("bornes") ou dans des produits graphiques destinés à être tirés en papier ("pack marketing"). J'autorise également POEWARE à conserver des copies de sauvegarde de cette image, sans implication aucune de droits cédés quant à ces dernières.

Cette autorisation ne concerne que les utilisations décrites ci dessus, à l'exclusion de toute autre utilisation par POEWARE, excepté l'illustration de la personnalisation effectuée à des fins de marketing.
Cette autorisation n'est pas une cession de droits sur la photographie. Je reste titulaire des droits pour toutes les autres utilisations.

Annexe: Utilisation de logo

Je déclare autoriser POEWARE à utiliser de façon restreinte mon logo pour la conception de ce matériel graphique.

Je déclare également dégager POEWARE de toute responsabilité légale quant à l'utilisation de cette photographie pour les usages décrits plus haut, spécifiquement toute violation des droits du titulaire réel de la photographie en cas de déclaration mensongère de ma part.

Date/...../.....

Signature du représentant et tampon de la société précédés de la mention "lu et approuvé"

.....

Signé:

10.5.3 Autorisation de modèle restreinte

Je soussigné(e)

Nom, Prénom.

Adresse

.....

.....

Né(e) le à, 18 ans révolus et jouissant de droits civiques.

Numéro de carte d'identité/passeport

Représentant (le cas échéant) le mineur
dont j'affirme être le représentant légal

En condition de modèle ou d'ayant droit j'autorise donc

..... (photographe), ses héritiers, ses ayants-droits, et ceux agissant avec sa permission

- à l'utilisation de la photographie qu'il a prise, qui pourront être retravaillées, déformées, associées à un nom commercial, et utilisées pour la promotion de son produit, organisation ou service, à l'exclusion de tout autre usage.
- cette autorisation exclut spécifiquement la revente ou la cession des droits associés à l'image, qui devront rester propriété du photographe.
- cette autorisation inclut spécifiquement l'autorisation de commanditer des parties tierces pour la réalisation de travaux graphiques sans cession de droits d'utilisation de l'image.

Daté et signé,

Précédé de la mention "Lu et approuvé"

10.5.4 Autorisation de publication électronique “Galeries mariage”

Je soussigné(e)	Je soussigné(e)
Nom, Prénom.	Nom, Prénom.
Adresse	Adresse
Né(e) le à 18 ans révolus, jouissant de droits civiques.	Né(e) le à 18 ans révolus, jouissant de droits civiques.
Numéro de carte d'identité/passeport	Numéro de carte d'identité/passeport

autorise

..... (photographe), ses héritiers, ses ayants-droits, et ceux agissant avec sa permission

- à la publication sur un portail internet de photos d'ordre privé, prises lors de l'événement , à rendre disponibles ces photographies et éventuellement, à ma demande, à les protéger de l'accès public par des mots de passe qu'il s'engage à ne pas communiquer.
- la divulgation des mots de passe est ma/notre responsabilité y compris en cas d'accès par des personnes ayant obtenu l'accès aux galeries de façon détournée, ou en cas de diffusion des photos en dehors des galeries, ceci ne pouvant techniquement être limité.
- la responsabilité du photographe ne peut être engagée au delà de son engagement de retirer toute photo dont les modèles ne seraient pas consentants à leur publication électronique, et qui en feraient la demande.
- en tant qu'organisateur de l'événement et donneur d'ordre, j'ai obtenu, implicitement ou par écrit, l'autorisation des modèles, c'est à dire personnes ayant assisté à l'événement et suis responsable d'éventuelles actions légales pour lesquelles je détache le photographe de toute responsabilité.

Daté et signé,

Précédé de la mention “Lu et approuvé”

Présence du nom et de la marque du Partenaire Service sur les produits livrés :

- Oui
- Non

Type d'envoi :

- Colissimo
- Colissimo suivi
- Autre :

Livraison au domicile de l'utilisateur final :

- Oui
- Non

Paie ment du Partenaire Service au Donneur d'Ordres:

- Par facture tous les jours, paiement à jours
- Après chaque commande
- Avant la livraison

Moyen de paie ment :

- Chèque
- Virement
- Autre :

Lu et approuvé (signature et timbre):

Le Donneur d'Ordres

Le Partenaire Service

Le
à

Le
à

10.6 Formulaire de support technique

Dans certains cas exceptionnels il vous sera demandé de remplir certaines informations de ce formulaire afin de les transmettre au support technique.

Utilisateur final

Plateforme (Système d'exploitation)
Navigateur (et version)

Votre laboratoire

Décrivez précisément ce que vous faisiez

.....

.....



.....

.....

10.7 Comment imprimer ce guide de l'utilisateur

Les marges de ce document sont prévues pour une impression en recto-verso et pour une reliure qui permette une lisibilité du texte.

Choisissez de préférence une pochette à trous, un profilé en plastique ou bien une reliure à anneaux.

 <p>Version 2.0 - 22/01/2007 Version 1.2.2</p> <p>© Poeware 2006 - All rights reserved tous droits réservés</p> <p>poeware</p> <p>Poeware (p. 25), L'Étincelle (p. 30-34) / Anodine Poeware 0348 71 73 7000 http://www.anodine.com</p>	<p>Table des matières</p> <p>1 Mise en route rapide..... 7</p> <p>1.1 Connexion..... 7</p> <p>1.2 Définition et rôle de l'opérateur..... 7</p> <p>1.3 Utilisation des raccourcis..... 7</p> <p>1.4 Outils pour le suivi de la..... 8</p> <p>1.5 Composants de..... 8</p> <p>1.6 Installation de l'Ordre Manager et de l'opérateur..... 9</p> <p>2 Informations sur l'architecture et la technologie..... 19</p> <p>3 Le jeu de modules de logiciels..... 15</p> <p>3.1 Le logiciel en ligne..... 15</p> <p>3.1.1 Commande par e-mail..... 15</p> <p>3.1.2 Outils des logiciels d'acquisition..... 15</p> <p>3.1.3 Outils de gestion de la..... 15</p> <p>3.1.4 Outils de gestion et de..... 15</p> <p>3.2 Les bases de données..... 16</p> <p>3.3 Les bases de données..... 16</p> <p>3.4 Le module d'acquisition..... 17</p> <p>3.5 Le module de grande format..... 17</p> <p>3.6 Le module de gestion par e-mail..... 17</p> <p>3.6.1 Quelques informations importantes sur la personnalisation des pages..... 17</p> <p>3.6.2 Personnaliser un module - changer le nom des produits..... 17</p> <p>3.6.3 Personnaliser le module d'acquisition..... 17</p> <p>3.6.4 Personnaliser un module - ouvrir la liste des images..... 17</p> <p>3.6.5 Particularités du module de gestion..... 18</p> <p>3.6.6 Particularités du module de gestion de la..... 18</p> <p>3.6.7 Particularités du module de gestion de la..... 21</p> <p>3.6.8 Particularités du module de gestion de la..... 21</p> <p>4 Le jeu de modules de logiciels..... 29</p> <p>4.1 Un domaine avec e-photolab..... 22</p> <p>4.2 Créer un sous-domaine..... 22</p> <p>4.3 Installer le jeu de logiciels..... 23</p> <p>4.3.1 Comment changer le mot de passe..... 23</p> <p>4.3.2 Comment récupérer un mot de passe oublié..... 23</p> <p>4.3.3 Installer les logiciels..... 24</p> <p>4.3.4 Mises à jour..... 24</p> <p>4.4 Personnalisation du site..... 24</p> <p>4.4.1 Personnalisation avancée par nos logiciels..... 24</p> <p>4.4.2 L'information de contact..... 24</p> <p>4.4.3 Plan de site..... 24</p> <p>4.4.4 Logo..... 24</p> <p>4.4.5 Personnalisation avancée via le panneau d'administration..... 25</p> <p>4.4.6 Actions personnalisées..... 25</p> <p>e-photolab</p> <p>© Poeware 2006 - All rights reserved tous droits réservés</p>	 <p>Bienvenue administrateur</p> <p>Modifier administrateur</p> <p>Mot de passe</p> <p>4.4 Personnalisation du site</p> <p>4.4.1 Personnalisation avancée des logiciels..... 19</p> <p>Vous trouverez en annexe des informations détaillées sur la possibilité de personnaliser une personnalisation à vos besoins, telle que les logiciels.</p> <p>Ces liens vous aident à accéder à nos services en ligne avec nos ressources de suivi de résultats et de suivi de la.....</p> <p>www.e-photolab.com</p> <p>www.poisson.com</p> <p>www.poisson.com</p> <p>www.poisson.com</p> <p>4.4.2 L'interface et l'outil..... 24</p> <p>Vous trouverez en annexe des informations détaillées sur les données et les données de suivi de la.....</p> <p>4.4.3 L'interface et l'outil..... 24</p> <p>Vous trouverez en annexe des informations détaillées sur les données et les données de suivi de la.....</p> <p>e-photolab</p> <p>18</p> <p>© Poeware 2006 - All rights reserved tous droits réservés</p>
--	--	--

Première page en solo, un seul côté imprimé.

Table des matières sur deux feuilles, numéroté de i à iii.

Reste du document en 1,2,3... , pages paires et impaires en recto verso, pour être relié où la marge est plus importante.

